

Константин Пејров

РЕКОНСТРУКЦИЈА НА ЕДЕН СКОПСКИ АН СО НЕИДЕНТИФИЦИРАНО ИМЕ ¹⁾

Започнувајќи ја работата врз овој труд сметам за потребно веднаш да го објаснам разлогот заради кој се зафатив со реконструирањето на оваа зграда, за која порано постоеше тврдење дека е византиска а истражувањата покажаа дека му припаѓа на исламското градителство и дека е турски ан²⁾.

Во 1957 година кога го објавив трудот за прашањето на византиска зграда, односно за останките на овој ан со неидентифицирано име, го сторив тоа со желба да бидат објаснети и да се одтргнат од заборавање, останките од еден споменик што некогаш го красел Скопје, а во извесна мерка и со желба да бидат евентуално зачувани неговите делови од уни-

¹⁾ Прашањето за името на испитуваната зграда досега не е поуздано решено затоа што недостасуваат сигурни податоци. Во првиот труд по ова прашање (К. Петров, Има ли византиска зграда во Скопје, Гласник на Институтот за национална историја, год. I, бр. 2, Скопје 1957, стр. 159) пишував дека испитуваната зграда нема турско име, а постарите жители на градот го наречувале блокот куќи и дуќани во дворот Галички ан. Во досега објавените турски имовински документи оваа зграда не се споменува, но во една необјавена вакуфнама на Мехмед паша Качаникли, од 1608 година се споменува Дауд пашин ан. (Овој имовински документ и до денес уште не е објавен). Во светлината на досега познатите околности можно е, судејќи според близината на испитуваниов ан до Дауд пашиниот амам и затоа што засега не постои никаква пречка, да се прифати најблиската логичка претпоставка дека споменатиот во вакуфнамата ан е овој испитуваниов ан. Меѓутоа, заради големата разлика на нивоите на подовите на Амамот и испитуваниов ан, односно заради големата временска разлика што произлегува од тој факт, е тешко да се прифати можноста за врска меѓу Даут паша и испитуваниов ан, и затоа сметам дека името на анот се уште не може да се идентифицира.

²⁾ Во средиштето на моето истражувачко интересирање не се наоѓа исламската средновековна архитектура. Доколку, пак, се појавија мои трудови што се однесуваат и за исламската архитектура (К. Петров, Има ли византиска зграда во Скопје, Гласник на Институтот за национална историја, I, 2, Скопје 1957; К. Петров, Аведуктот крај Скопје и проблемот на неговото датирање, Годишен зборник на Филозофскиот факултет, 13, 1960—1961, Скопје 1962) тоа беа во сушност трудови ревизии на споменици објавени порано неточно како римски или византиски, за кои што по моите испитувања дојдов до резултати од кои се гледа нивната стилска припадност кон исламската архитектура.

штување. Меѓутоа, останките беа во периодот од 1958 до 1961 година сукцесивно уривани, според изискувањата на развојниот урбанистички план на стариот дел на градот. Во тој период ми се укажа случајна можност да обавам некои мерења, на деловите пред потполно доуривање, со извесна поголема точност и тоа беше повод за оваа реконструкција, дотолку повеќе што работјќи врз проблемите на оваа граѓевина порано бев и најзапознат а во таква поволна можност и обврзан конечно да го разјаснам проблемот.

Но и инаку, вон од оваа поволна можност, осветлувањето на прашањата поврзани со неидентифицираниот ан се наложува како нужно и итно, бидејќи ановите во Скопје и во други места во Југославија, како споменици на едно време, од разни причини пропаѓаат па и сосема исчезнуваат. За овој навод има стварни основи, бидејќи состојбата на ановите во Скопје видно се изменила од крајот на минатиот или почетокот на овој век до 1963 година, а особено голема измена настана по земјотресот во Скопје³). Слична положба е воопшто со ановите например во Сараево каде што имало големи изменувања на состојбата во крајот на минатиот и во почетокот на овој век⁴).

Од друга страна не треба да биде занемарена и околноста дека иако ановите ги споменале некои од постарите патеписци или истражувачите од поново време⁵), ниту еден од ановите не е проучен и науката

³) Во Скопје пред земјотресот постојеа четири анови: Куршумли ан, Сули ан, Капан ан и овој испитуваниов ан, како споменици со нееднаква зачуваност и современа намена. Куршумли ан имаше порано реконструирана и зачувана архитектонска целина, каква што со мали оштетувања имаше и Сули ан, но со битна разлика во намената: Куршумли ан беше адаптиран во лапидариум а Сули ан служеше за занаетчиски и магацински простории. Од Капан ан постоеше само мал зачуван дел од приземјето со надградена бондручна конструкција, служејќи за магацин на трговска стока, додека останките од неколку одаи од испитуваниов ан беа зарамнети за ново изградување во 1961 година, откако претходно-служеа за магацини. По земјотресот оваа состојба значително се измени. Катот на Куршумли ан е во знатен дел разурнат, а има осетни оштетувања и во приземјето, и е вистинско прашање колку успешно ќе биде окончана конзервацијата и реконструирањето за да останат автентични делови. Сули ан, пак, има претрпено големи оштетувања. Од него се останати само урнати делови од одаите во приземјето и уште помали разурнати делови од тремот на приземјето и некои ѕидови од сосема разурнатите одаи на катот во југоисточниот и југозападниот дел, додека тремот на катот веќе не постои. Конзервацијата и реконструирањето на Сули ан претставуваат уште неотворено прашање и сигурно многупати поголеми тешкотии отколку со Куршумли ан. Од Капан ан е зачуван само оној истиот пар одаи, што и натаму служат како магацински простории. И еве како од разни причини од четири познати скопски анови ќе остане можеби само еден.

⁴) Во Сараево каде што иамло до 1878 година 50 анови, некои од нив големи а некои помали или моноцелни, изгореле или биле на инаков начин уништени речиси сите, меѓу нив и Колобара, Ташлихан и Гјулов хан, а останал само Мориќа хан (на кој што сега му се посветува вистинско внимание) (според Н. Kreševljaković, Hanovi i karavansaraji u Bosni i Hercegovini, Naučno društvo NR Bosne i Hercegovine, Djela knj. VIII, str. 20, Sarajevo 1957).

⁵) Нема сомневање дека е од значаение макар и спомнувањето на скопските анови за да се добие извесен влетачок за нивниот број, и посредна претстава за нивната секојдневна функција во тогашното своевидно општество. Меѓутоа, се констатира дека постарите патеписци и случајни патници, што напишале збор-два за други споменици

не е запозната со нив. Затоа, поради отсуство на продлабочени заклучоци од необавени поранешни испитувања на ановите во Скопје, не беше можно веднаш критички да се оцени каква било наспoredба со испитуваниов ан. И заради тоа при реконструирањето на испитуваниов ан беше нужно истовремено да се вршат истражувања и врз останките од другите скопски анови, за да се овозможат наспoredбени заклучоци.

Приоѓајќи кон реконструирањето на испитуваниов ан се суочив со извесен број проблеми од чие решение зависеше правилното компонирање на детаљите. Имено, иако со двапати повторените мерења добив многу податоци за реконструирање на деловите и целината, сепак пре-

во Скопје не споменале анови, така што меѓу најстари известувачи може да се смета дури Е. Челебија. Е. Челебија по патувањата во 1661 и 1670 година (Putopis, Odlomci o jugoslovenskim zemljama, Svjetlost, Sarajevo 1957, II) на стр. 35 ги споменува во Скопје Мехмед агин ан, Јахја пашин ан, Иса бегов ан и Исхак бегов ан. Меѓутоа, ниеден од овие споменати четири ана не може да се идентифицира ниту со едно име од постојните останки на четирите познати скопски анови. (Инаку Е. Челебија на стр. 56 споменува и еден ан во Прилеп, а на стр. 101 и седум анови во Штип.). Реџиси во исто време Е. Brown, според податоците од 1673 година (Brief account of some Travels in Hungaria, Servia, Bulgaria, Macedonia, Thessaly, Austria, Styria, Carinthia, Carniola, and Friuli, London 1673) во описот на Скопје на стр. 47 и 48 не ги споменува скопските анови а само Безистенот, но на стр. 70 споменува анови и каравансараи како градби воопшто. Двесте години подоцна во 1868 година J. G. Hahn (Reise von Belgrad nach Salonik, Wien 1868, S. 110) ги опишува некои од архитектонските особености на Куршумли ан и неговите куполи покриени со оловни листови. Тој додава дека „Граѓевините што носат вакво име (се мисли Куршумли) се сигурни од оган и еднадвор добро чувани тврговски куќи и станови за странски трговци“. За одбележување е дека во часописот *Vienas, Zagreb 1870*, II, br. 35, 36, 37, 38 и 39, се преведени патеписните белешки од Русинката М. Karlova, *Turska pokrajina i njen seoski te gradski život, Putovanje po Makedoniji i Albaniji*, каде што се споменати и детаљи за македонските анови. Во бр. 37, стр. 589, опишани се турски анови во провинцијата како двокатни згради со прозори на улица, со трем во дворот, со лоши дрвени скали. . . и со неколку одделени одајчиња без покуќство. Инаку ретките стаклени окна во Турција биле ретки и во ановите, и затоа имало или дрвени капаци или бил наместо стакло залепена хартија. Нешто малку време подоцна пишува А. Evans 1885 година (*Antiquarian researches in Illyricum, Parts III—IV, Archacologia, vol. XLIX, Westminster 1885, p. 147*, за Куршумли ан објавувајќи истовремено, на стр. 148, и бакорез со изглед на внатрешниот двор на анот, со труби сукно и наредени бали друга стока. А Evans додава на стр. 147 дека Куршумли ан бил убаво опишан од Mr. Tozer (*Highlands of Turkey, vol. I, p. 367*) а понатаму дека на камењата во Куршумли ан можеле да се видат имињата на стари дубровнички трговци испишани со црвени буџи (на пример „anno domini 1777 Marinus Zamagna post brevem moram. . .“). А. Evans ги уочил уште и имињата Lucich i Radeglia. На друга страна имало и турски натписи. А. Evans на стр. 148 додава дека градењето на Куршумли ан му се припишува на Махмуд паша). За проучувањето на ановите во Скопје е важно дека А. Evans на стр. 147 ги споменува Sulei an и Fererli an. Вон сомневање е дека Sulei an е денешниот Сули ан, што и не е тешко да се погоди, меѓутоа Fererli an не може да се идентифицира ниту со еден од постојните анови. Во поново време пишувајќи за турските споменици Г. Елезовиќ (Турски споменици, СКА, Зборник за источњачку историку и књижевну граѓу, књ. I, св. 1, Београд 1940, стр. 437), во преводот на вакуфнамата на Јахја паша, попатно како објект за ориентирање во Скопје, го споменува и Капан ан во маалата на харачци Шуца. Во најново време Г. Бошковиќ го споменува Куршумли ан во постарата едисија (Основи средњевековне архитектуре, Београд 1947, стр. 236) а Куршумли ан и Сули ан во поновата едисија (Архитектура средњег века, Београд 1962, стр. 336, 337).

тежната разурнатост на анос оневозможи да се добијат сите елементи⁶⁾. Таквите проблеми беа од карактер на непознати димензиски вредности што требаа да се изнајдат како резултанта на веќе утврдените податоци.

Проблемот за ориентацијата на основата на анос е решен веќе при првото испитување. Уште тогаш утврдив дека ориентацијата на анос е прилагодена кон ориентацијата на постариот Дауд пашин амам, со кој што создава урбанистички сооднос⁷⁾. Во вака создадениот сооднос северниот ѕид на анос оди паралелно со јужниот ѕид на Дауд пашиниот амам, а останалите ѕидови на граѓевината се диспонирани под агол од 90°. Во општата ориентација периферните ѕидови на анос отстапуваат околу 17° азимут.

Секако дека е потребно за објаснување да се додаде дека денес не ќе беше можно да се утврдат димензиите на анос ако не се јавија нови околности во текот на печатењето на првиот труд. Имено, 1957 година при уривањето на блокот дуќани за новоградба, на јужната страна на анос, на просторот означен со А на сл. 1, се укажа долниот дел од ѕидовите на спротивната страна од порано констатираните одаи на анос⁸⁾. Овој наод со периферниот и разделните ѕидови претставуваше многу значајно укажување за натамошното испитување. Тоа пред се ја потврди претпоставката дека станува збор за ѕидови од истата зграда бидејќи беше еднаква нивната дебелина и распоредот на просториите а и истоветна нивната структура. Тоа такаѓере ја потврди претпоставката дека се работи за зграда за која што може да се претпостави распоред околу квадратен или правоаголен двор, што е најблиску до обликот на основата на еден ан. И тоа на крајот овозможи да се утврдат димензиите на оваа правоаголна зграда, и да се претпостави потполната диспозиција на сите простории во тие димензии.

Врз основа на овие укажани траги се реконструирани линиите на периферните ѕидови на анос на северна и јужна страна и нивната меѓусебна раздалеченост која што изнесува 46,62 м., однос — 61,50 мимар аршини. За утврдување на западниот раб на периферниот ѕид на анос постоеја следните податоци. Веќе при првите мерења⁹⁾, и потоа уште еднаш, беше утврдено дека постои не само засечен надворешен агол на предаголната одаа, за краткиот ходник, ами и дел од сводната над-

⁶⁾ При реконструирањето на анос беа корисни мерењата што ги обавив при првото испитување, но особено беа важни мерењата што беа сторени при уривањето на останките од анос, која што беше можно да се приближам на некои делови од просторите еднадвор и еднагре. Без овие последни мерења ќе беше невозможно да се изведат деталите на реконструкцијата, затоа што, поради објективни околности, првите мерења не беа апсолутни, што беше нагласено во првиот труд со издвоен текст на скицата на планот (К. Петров, ... византиска зграда..., сл. 3, План, стр. 156). Вторите мерења ги обавив при едно обиколување на анос, кога случајно присуствував на уривањето и немав никаква можност, поради недостиг на време и брзина на уривање, да ги фотографирам измерените и скицираните делови на анос.

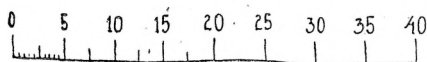
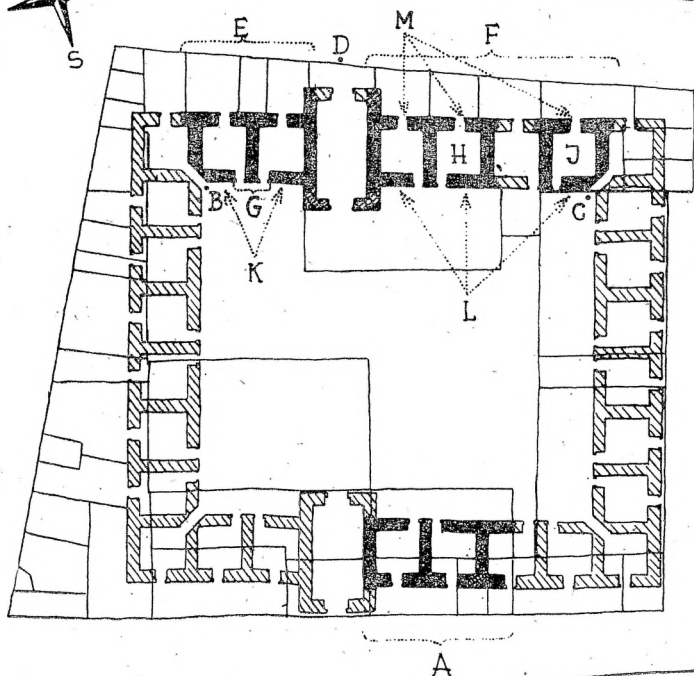
⁷⁾ К. Петров, ... византиска зграда..., сл. 3, План, стр. 156.

⁸⁾ Овој факт беше одбележен во трудот К. Петров, ... византиска зграда..., стр. 159. Тогаш не беше можно да се обават итни и потполни мерења и да се менува во печатницата карактерот на трудот.

⁹⁾ К. Петров, ... византиска зграда..., сл. 3, План, стр. 156.

СА. 1 - УРБАНИСТИЧКА ДИСПОЗИЦИЈА НА НЕИДЕНТИФИЦИРАНО АН ВО ВРЕМЕТО ОД 1925 ДО 1961 ГОД И ЕТАПТЕ НА КОНСТАТИРАЊЕТО НА АНСКИТЕ ДЕЛОВИ

ДАУД ПАШИЊ АМАМ



- | | | | |
|--|-----------------------------|--|--------------------------------|
| | КОНСТАТИРАНО ВО 1925 ГОДИНА | | РЕКОНСТРУИРАНИ ДЕЛОВИ |
| | КОНСТАТИРАНО ВО 1955 ГОДИНА | | ДРУГИ ЗГРАДИ, ЛУКАНИ И ПАРЦЕЛИ |
| | КОНСТАТИРАНО ВО 1957 ГОДИНА | | |

градба над краткиот ходник што води во аголната одаа насеверозападниот агол, точка В на сл. 1. Врз основа на ова беше можно да се утврди точното место на аголната одаа а заедно со тоа и западната линија на периферниот фасаден ѕид на алот. Линијата на источниот периферен ѕид можеше да биде реконструирана според идентична индикација. Овде при вторите мерења се констатира засечен надворешен агол на предаголната одаа за краткиот аголен ходник, точка С на сл. 1, така што според тоа можеше да се претпостави и аголната одаа и линијата на источната фасада. Раздалеченоста меѓу западниот и источниот периферен ѕид изнесува 53,06 м., односно 70 мимар аршини.

Кон ова е важно да се додаде уште дека периферните ѕидови на јужната и источната страна на алот главно се подудруваат со линијата на уличните рабови, додека кај северниот и западниот ѕид има отстапување од 4° и 11° . Дуќаните на северната и западната страна се градени пред фасадата на алот а на јужната страна според надворешната линија на јужната протирон порта на алот¹⁰⁾, точка D на сл. 1.

Според овие индикации може да се претпостави дека алот бил изграден одвоено од други оновремени секако помали и поневажни турски згради, а ова е до толку поверојатно штом не се најдени ни траги од такви други граѓавини. Затоа може да се претпостави дека алот претставувал самостоен блок слободен од сите четири страни, и дека околу него од сите четири страни циркулирала улица¹¹⁾. Постоеноста на улици од сите четири страни на алот, или барем слободни простори, несомнено било непрекинато во подоцните векови бидејќи тие слободни простори се формирале во оние четири улици што го опкружувале блокот се до 1955—1961 година.

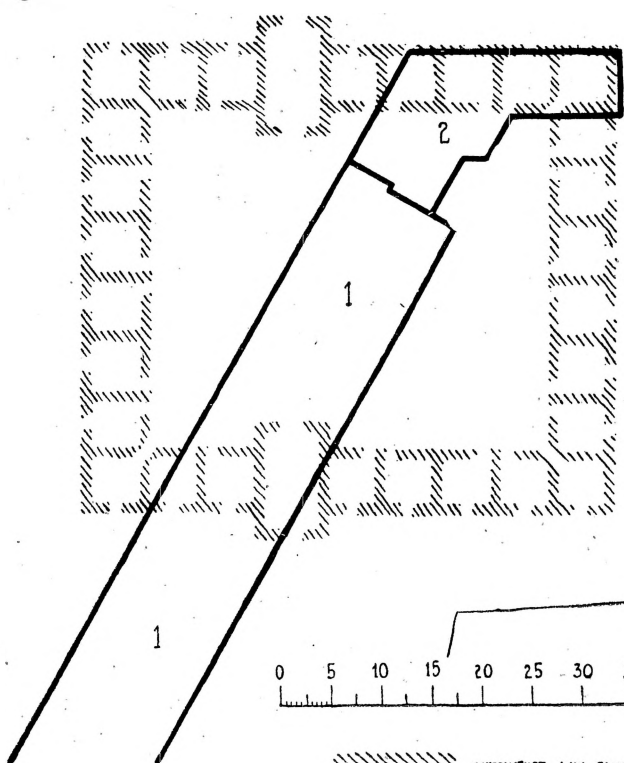
Сегашната положба поради уривањата и новоградбите е сосема изменета, сл. 1 а.

¹⁰⁾ Надвор од фасадата издадените делови за порта, кои што се бочно отворени и потпрени на столбови или колони, го имаат погодниот термин *protiron*, *protiro*, *протирон*, *prothygium* (според *Encicl. It.*, *Protiro*, XXVIII, 378). Иако овој дел на алот не е бочно отворен тој е според конструкцијата близок или ист со протирон и затоа е овој термин прифатлив. Н. Kreševljaković, o. c., str. 17, споменува друг термин, односно дека кај големите анови постои „... избочена камарија над анската врата...“.

¹¹⁾ Нема сомневање дека принципот на градење на самостојни комплекси — граѓевински блокови, потполно одвоени од други згради не е осамен пример само во испитуваниот ан. Тој ист принцип е применуван и во другите скопски анови како на пример во Куршумли ан, во Сули ан и во Капан ан. Интересно е да се одбележи дека дури и во случаите кога зградите претставуваат комплекс од граѓевини поврзани со условна функционалност, и би можеле да бидат надоближени, дури и тогаш се во скопските примери раздвоени. Таквите случаи се Куршумли ан кој што е одделен од непосредно блискиот Гјулчилер амам и Казанчилер џами, потоа Сули ан кој што е одделен од Чифте амам и од Мурат паша џами; а ист е случајот и со испитуваниот ан кој што е одвоен од блискиот Дауд пашин амам и од (веќе урнатата и непостојната) Тутики јед'м џами. Овде е неопходно да се додаде дека функционалната поврзаност е условна бидејќи во овие три комплекси сите објекти не се од исто време, но сепак постојат по еден период кога сите објекти од комплексот функционираат во исто време. И во другите места во внатрешноста на Отоманската империја, како на пример во Сараево, како самостоен блок, иако надоврзан на Гази Хурсрев бегов безистен, е граден Ташлихан (според А. Bejtović, *Spomenici osmanlijske arhitekture u Bosni i Hercegovini*, *Orientalni institut u Sarajevu*, *Prilozi za orijentalnu fililogiju i istoriju jugoslo-*

СА.1а—УРБАНИСТИЧКА ДИСПОЗИЦИЈА НА ДРУГИ ЗГРАДИ
ВО БЛОКОТ НА НЕКОГАШИОТ НЕИДЕНТИФ. АН
СОСТОЈБА ВО 1965 ГОДИНА

ДАЧА ПАШИН АМАМ



NEKOΓAШИOT ДАЧА ПАШИН АМ
СЕΓAШИ ЗГРAДИ — 1 И 2
ДРУГИ ЗГРAДИ, ДУКАНИ И ПАРЦЕЛИ

Инаку, сега е токму умесно да се објасни една важна околност во урбанистичката диспозиција на анот. Имено, северозападниот агол на анот се наоѓа неполни 200 метра од старото скопско пазариште, сл. 2,¹²⁾, така што местото имало несомнено трговско значење. Осем тоа, покрај самиот западен ѕид на анот поминувал важниот пат — секако и трговски важен — што одел од Камениот мост кон Калето, кон старото пазариште. Може да се претпостави дека и подоцна на анот не му намалило значението во трговски смисол бидејќи истиот пат водел од Камениот мост покрај анот и кон турската чаршија¹³⁾, истата турска чаршија која што и сега постои а најверојатно постоела на истото место и во време на градење на ановите во Скопје.

Реконструкција на основата. При реконструирањето на основата на анот требаше да бидат решени бројни проблеми. Пред се 1. дебелината на периферните, внатрешните и меѓудојаните ѕидови, потоа 2.

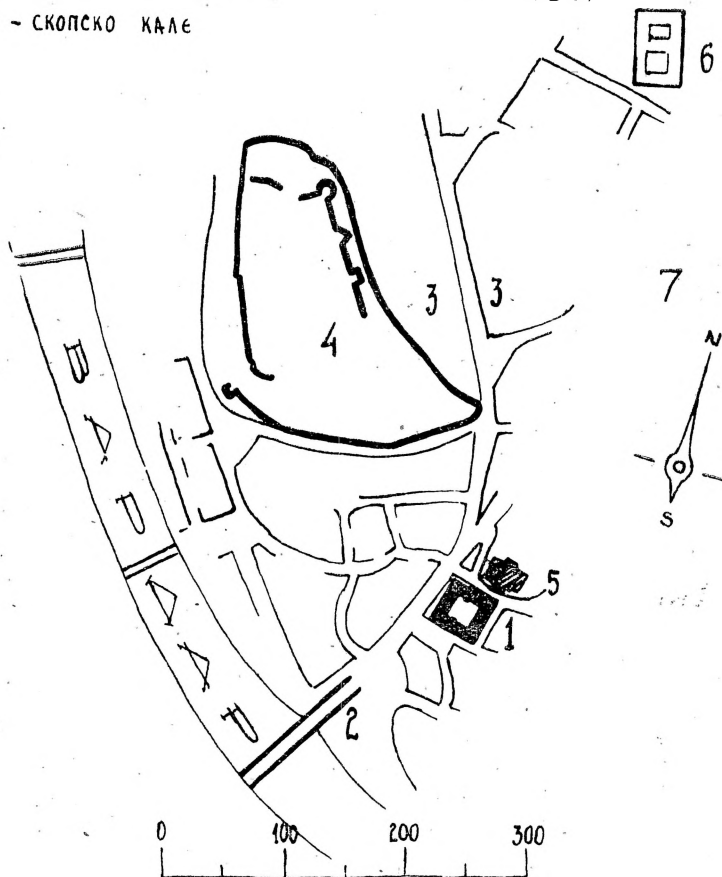
venskih naroda pod turskom vladavinom, sv. III—IV, Sarajevo 1953, sl. str. 267). Се разбира дека и во Цариград со чие посредство е најверојатно примен овој принцип, се градени анови како самостојни граѓевини. Меѓу повеќето такви ќе ги споменам Елчи ан, Бујук јени ан, Валиде ан, Хасан паша ан, Кјуркилер ан и Халдпулар ан) според С. Gurlitt, Die Baukunst Konstantinopels Berlin 1907, Lif. 1, Abb. 103; Lif. 1, Abb. 105; Lif. 2, 3, 4, T. 13 f; Lif. 6, T. 13 c; Lif. 1, Abb. 107; Lif. 2, 3, 4, T. 13 g). Дека е овој принцип општо прифатен и во други споменици сведочи чињеницата дека се и сакралните споменици градени како самостојни граѓевини. Така на пример во Скопје како самостојни граѓевини се градени Мустафа паша џами, Султан Мурат џами, Алаца џами, Јахја паша џами и други. И во оддалечени исламски области, на пример во Тунис, големата џамија Сиди Окба во Керван е самостоен блок; во Шпанија самостоен блок е Големата џамија во Кордоба; во Каиро се самостојни блокови Султан Хасан џами и медреса и џамијата Ел Гиуш; во Цариград е самостоен блок Сулејман џами; во Исфакан е самостоен блок Кралската џамија Мезцид и Шах (според G. Marçais, L'art de l'Islam, Paris 1946, f. 7, 11, 13, 17, 19, 18). Понатаму самостојни блокови се и Султан Мухамед џами во Цариград, Султан Бајазид џами во Едрене и караван-сарајот Аминабал на патот Исфакан—Шираз) според E. Diez, Die Kunst der islamischen Völker, Handbuch der Kunstwissenschaft, Berlin—Neubabelsberg 1915, Heft 5, Abb. 176, 181, Heft 6, Abb. 236). Како самостојни блокови се градени и Сулејманија џамија во Травник, потоа Гази Хурсревбегова (Куршумлија) медреса во Сараево според A. Bejtici, o. c., sl. str. 249). Самостојни граѓевини се и Синан паша џами, гробната мошеја Малек ел Ашраф Инал и гробната мошеја Баркук во Каиро (според F. Pascha, Baukunst des Islam, Handbuch der Architektur, Die Baustile, Theil 2, B. 3. Hälfte 2, Darmstadt 1887, Abb. 155, 161, 162).

¹²⁾ Скопското пазариште било сместено под бедемите на Калето, веројатно од дамнини, секако и заради можната заштита во блиското Кале. Споменувајќи го во 1868-година старото скопско пазариште J. G. Hahn (o. c., S. 109) вели дека „Улицата што води кон мостот поминува низ пазарот“. Исто така се споменува дека „... од пазариштето се искачувало до тврдината...“ (според S. Goršević, Makedonien und Alt Serbien, Wien 1889, S. 194). Меѓу 1904—1906 година го фотографирал старото пазариште, од платото на крајниот источен бастион на Калето, војниот претставител на Австро-Унгарија во Меѓународната реформна акција во Македонија во Скопје H. Salis—Seewis (фотографијата уште не е објавена). На фотографијата се гледа токму на просторот на старото пазариште, и дури и пред Мустафа пашина џамија, мноштво пазарци и купувачи а и дрвени импровизирани дукјанчиња. Инаку на југоисточната страна на овој споменат простор на пазариштето работела и некој дотраени дукани, што граничела со западната страна на црквата св. Спас, се до 1935 година.

¹³⁾ H. Kreševljaković, o. c., str. 10, вели дека „... ановите се градени или во самата чаршија или во нејзината непосредна близина. Имало случаи кога анот бил поставен и при влезот во самиот град...“.

- 1 - НЕИДЕНТИФ. АН
- 2 - КАМЕН МОСТ
- 3 - СТАРО ПАЗАРИШТЕ
- 4 - СКОПСКО КАЛЕ

- 5 - ДАУД ПАШИН АМАМ
- 6 - КУРШУМАИ АН
- 7 - ТУРСКА ЧАРШИЈА



СЛ. 2 - УРБАНИСТИЧКИ СООДНОС НА НЕИДЕНТИФИЦИРАНИОТ АН СО
 СТАРОТО ПАЗАРИШТЕ ПОД КАЛЕТО И СО КАМЕНИОТ МОСТ
 СОСТОЈБА ВО 1956 ГОДИНА

должината и широчината на одаите и 3. должината и широчината на големите влезни одаи; потоа 4. местото и широчината на вратите и довратниците, 5. местото и широчината на прозорите и допрозорниците, 6. широчината на големите протирон порти и довратниците, 7. должината и широчината на кратките ходници за аголните одаи; потоа 8. местото, широчината и длабочината на оцаците, 9. правецот на сводовите на одаите и на големите влезни одаи, 10. местото и широчината на бочните влезови од големата одаа и на крајот 11. местото и димензиите на конструкцијата на евентуалниот трем.

Како што е веќе досега речено и повторено, некои од овие проблеми беа решени при првото, некои при второто испитување и мерење, некои беа решени при самото реконструирање, како резултанта на познатите компоненти, а некои се решени во реконструкцијата како најверојатна хипотеза.

За првиот од оваа група проблеми, дебелината на ѕидовите, имаше релативни податоци уште при првите мерења, но прашањето беше решено дури при вторите испитувања и мерења, кога стана можно во веќе заурнатите одаи, на 17 април и на 8 септември 1961 година, на просторот Е и F на сл. 1, да се измери дебелината на ѕидовите кон улицата, кон дворот, и меѓу одаите. На сите места ѕидовите имаат еднаква дебелина од 1,14 м., односно 1,50 мимар аршини¹⁴), со отстапување од 2 или 3 см. повеќе или помалку, според нерамнините на материјалот и ѕидот. Мерката од 1,50 мимар аршини констатирана на 5 одаи на испитуваниот ан беше прифатена како постојана димензија на ѕидовите на сите одаи на анот, и затоа се сите ѕидови во реконструкцијата на анот, сл. 3, претставени во таа димензија.

Дебелината на еден од меѓуодајните ѕидови може да се види на фотографијата, од првите испитувања, меѓу парот врати, сл. 4, што е на сл. 1 означено како простор G. Тој ѕид е дебел 1,14 м., двата довратници се широки по 0,38 м., но со по една своја половина се вглавени во ѕидот

¹⁴) Оваа мерка на мимар аршин од 758 мм., односно 0,76 м., со мали отстапувања од 2 или 3 см. повеќе или помалку, ја употребувал градителот на неидентифицираниот ан грижливо на сите места: и во дебелината на ѕидовите и во широчината и височината на одаите и во димензиите на прозорите и вратите. Тоа е исклучива и насекаде прифатена и употребувана мерка и затоа може да се констатира и во, блискиот по пример, Куршумли ан мимар аршинот како грижливо применувана мерка, со незнатни отстапувања помалку или повеќе. Така на пример столбовите во тремот од приземјето на Куршумли ан имаат страни од 1 мимар аршин, ѕидовите од келиите во приземјето 1,50 мимар аршини, столбовите од шталата имаат страни од 1 мимар аршин итн. Меѓу многуте споменици во Македонија каде што е употребуван мимар аршинот е Хамза бег дами во Битола, чии што ѕидови се дебели 1 мимар аршин (според К. Томовски, Цамии во Битола, Годишен зборник на Техничкиот факултет, на Универзитетот во Скопје, кн. 2, Скопје 1956/1957, сл. 32). Дури и во територијално доста оддалечените споменици е грижливо употребувана истата меса на мимар аршин. Таков е случајот, меѓу другите примери, со Шишман-Ибрахим-пашина медреса во Почител на Неретва, каде што се надворешните ѕидови дебели 1 мимар аршин, а исто така во мимар аршин се измерени и сите други внатрешни и меѓуодајни ѕидови (според Dj. Čelić, Počitelj na Neretvi — Urbanističko arhitektonska studija, so osvrtom na problematiku održavanja, Naše starine VII, Sarajevo 1960, str. 30, 31). H. Kreševljaković (o. c., str. 22) наведува дека ѕидовите на Мориќа хан имале дебелина од 70—80 см., што секако ќе значи 1 мимар аршин со отстапувања.

а со другата половина се слободни. Така на надворешната страна, сл. 4, двата довратници покривајќи по 0,19 м. од ѕидот, покриваат вкупно 0,38 м., та останува видлива широчина на овој меѓудоаен ѕид од 0,76 м., односно 1 мимар аршин, што заедно со покриената површина изнесува 1,14 м., односно 1,50 мимар аршини, колку што е и во реконструкцијата на основата претставено, сл. 3.

Потребно е да се подвлече дека е разбирлива концепцијата на конструкторот кој што и на надворешните и на внатрешните и на меѓудоајните ѕидови им дал еднаква дебелина, бидејќи имаат еднаква функција да ја поделат тежината што сводот ја пренесува со своите основи. Дебелината од 1,50 мимар аршини се претпоставува била доволна за статичноста дури и при претпоставка за катна конструкција. Вредно е да се одбележи дека ѕидната дебелина од 1,50 мимар аршини е употребувана и другаде, бидејќи при наспоредбените истражувања можев да констатирам дека дворниот приземен ѕид во Куршумли ан има дебелина од 1,50 мимар аршини.

Бидејќи веќе од првите мерења беа познати релативните димензии на одаите а при вторите испитувања беа утврдени, во просторите Н и Ј на сл. 1, точните димензии $4,55 \times 4,55$ м., односно 6×6 мимар аршини, тоа вториот проблем од групата основа беше поуздано и без тешкотии решен. Оваа димензија на квадратни одаи секако дека има и свои узорци, но потребно е да се нагласи дека може да постои и потполна слобода на секој градител во одбирањето на димензиите според потребите¹⁵⁾.

Со овие познати елементи: дебелина на ѕидовите и димензија на одаите беше можно да се реконструира распоредот на одаите меѓу порано утврдените периферни ѕидови на анот. Така на северната страна беа реконструирани, меѓу западната фасада и големата влезна одаа, три одаи од кои две реконструирани се подудруваат со двете утврдени и објавени одаи од првите испитувања. Пак на северната страна, меѓу големата влезна одаа и источната фасада, се реконструирани пет одаи, од кои три се подудруваат со утврдените и објавените одаи при првите испитувања. На источната страна реконструирани се, меѓу северната и јужната фасада, осум одаи. На јужната страна, меѓу источната фасада и големата влезна одаа, реконструирани се пет одаи од кои две се подудруваат со утврдените одаи при вторите испитувања. На јужната страна, меѓу големата влезна одаа и западната фасада, реконструирани се три одаи. На западната страна, меѓу јужната и северната фасада, реконструирани се осум одаи.

На секоја страна од анот се реконструирани по осум еднакви одаи, сл. 3, со по една голема влезна одаа на северната и јужната страна. За овие две големи влезни одаи, меѓутоа, не може да се рече дека е проблемот решен со апсолутна точност ами хипотетично. Овој трет проблем од групата основа може да биде поделен на два дела: првиот дел за големата влезна одаа на северната страна и вториот дел за големата

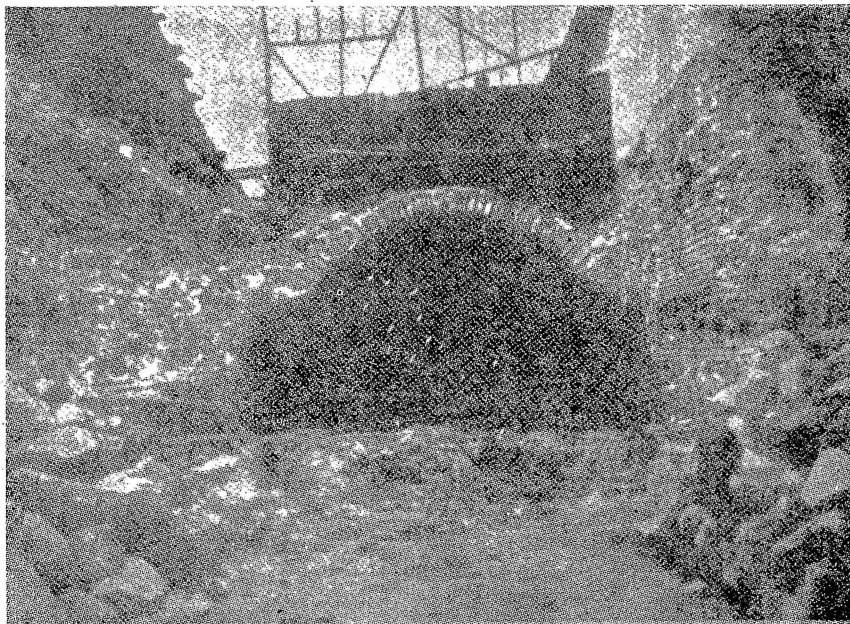
¹⁵⁾ Во Куршумли ан има предаголни одаи со димензии 5×5 мимар аршини, а во средината на низата одаи со димензии 5×6 мимар аршини.



Сл. 4 — Пар врати од испитуваниот ан (простор G на сл. 1)

влезна одаа на јужната страна. За решавање на првиот дел на проблемот има нешто податоци и индикации, додека за вториот нема.

За големата влезна одаа на северната страна не утврдив траги при првите испитувања бидејќи останките биле урнати околу 1925 година, така што не се познати димензиите. Меѓутоа, од тогаш направената фотографија, сл. 5, се гледа не само постоењето на оваа просторија ами



Сл. 5 — Северната голема влезна одаја (снимена од северна страна околу 1925 година; точка D на сл. 1)

може да се насети приближно и нејзината должина. За компензирање, пак, на овој непоуздан податок, широчината на северната влезна одаа може да се претпостави со повеќе сигурност. Имено, по реконструирањето на осумте одаи на северната страна, со познатите димензии на ѕидовите и на внатрешниот простор на одаите, останаа уште 5,31 м., односно 7 мимар аршини за широчина на северната влезна одаа, со кои димензии е и претставена широчината на северната голема влезна одаа во реконструкцијата. проблемот на должината на северната влезна одаа не можеше да биде решен и нејзината должина од 9,85 м., односно 13 мимар аршини, со која што е претставена во реконструкцијата е приближна

хипотеза¹⁶⁾, судејќи според должината за која може да се добие претстава од фотографијата. За вториот дел на овој проблем, односно за постоењето и димензиите на јужната голема влезна одаа нема никакви податоци. Може само да се претпостави, со извесна веројатност, дека симетричниот распоред на одаите со исти димензии допуштал и на јужната страна еднакво голема влезна одаа со иста широчина и должина, и со тие димензии е и претставена во реконструкцијата. Кон ова е потребно и објаснување дека иако голем број анови има само една порта, во реконструкцијата на анот е поставена и јужна порта, не само заради постоењето на пример со две порти во Куршумли ан или во цариградските анови со два и три двора Куркчилер ан и Валиде ан, ами најповеќе заради функционалноста на движењето кон Камениот мост и кон Калето.

За местото и широчината на вратите и димензиите на довратниците беа утврдени сигурни податоци веќе при првите мерења, така што овој четвртиот проблем од групата основа имаше потполно и поуздано решение. Парот врати, сл. 4, што го објавив во првиот труд, е реконструиран за две одаи на просторот G на сл. 1. Ова конструктивно решение за врати поставени во пар за секои две одаи, послужи во реконструкцијата како принцип што го применувал градителот, бидејќи се подудруваше со диспозицијата на сите одаи наоколу. Така во реконструкцијата, сл. 3, на северната страна, осем овој пар врати, се реконструирани уште два пара врати меѓу големата влезна одаа и источното крило на анот. За источната низа одаи реконструирани се три пара врати, на јужната страна реконструирани се два пара и еден пар врати, еднакво како и на северната страна, а на западната страна се реконструирани три пара врати еднакво како и на источната страна. За четирите аголни одаи реконструирани се четири врати со предаголни ходници.

Широчината на вратите од 1,14 м., односно 1,50 мимар аршини, беше констатирана при првите мерења и утврдена при вторите испитувања. Функционалниот отвор меѓу довратниците — широки 0,38 м., од кое половина вглавени во зидот и дебели 0,19 м. — останува на широчина од 0,76 м., односно 1 мимар аршин. И според овие податоци сите врати се во реконструкцијата поставени со широчина меѓу довратниците од 0,76 м., што се проширува повнатре меѓу зидовите на 1,14 м.¹⁷⁾

¹⁶⁾ Куршумли ан има протирон порта, односно камарија над јужниот влез. Цариградскиот Везир ан има „...еркер над вратата...“, односно протирон порта (според С. Gurlitt, Die Baukunst... о. с., Lf. 1,52). И некои сакрални монументални граѓевини имаат протирон порта, односно еркер или камарија. Таков е примерот со самаркандските медреси Биби ханум, Улуг бег, Шир дар и Тила кари (според Е. Diez, о. с., Heft 4, Abb. 128, 131, 133, 136). Истата таква протирон порта има и Сирчели медресе во Конија (според Е. Diez, о. с., Heft 4, Abb. 160).

¹⁷⁾ Наспоредувањата на местото на вратите во пар може да најде примери во Куршумли ан и други споменици. Во Куршумли ан има 8 одаи што имаат врати, една до друга поставени во пар. Не сите врати, но извештен дел од нив се поставени во пар во Ташли хан во Сараево. Во Гази Хусрев бегова (Куршумлија) медреса во Сараево има поставено врати во пар (според А. Bejtić, о. с., sl. str. 249, 267). Во Шишман-Ибрахим-пашина медреса (според Dj. Čelić, о. с., sl. str. 30), сите отвори за вратите во зидовите се широки 1,14 м., со камени довратници вглавени в зид и половина слободни, тако што за самиот влез останува 0,76 м., односно 1 мимар аршин, се разбира и со мали отстапувања помалку или повеќе.

Попатно само треба да се приспомни дека железните крила на вратите, што се гледаат на фотографијата, сл. 4, по секоја веројатност се од поново време и не се автентични¹⁸⁾.

За петтиот проблем од групата основа, за местото и широчината на прозорите и за широчината на допрозорниците, немаше никакви податоци осем некои индикации кои укажуваат во кој правец треба да се бара решението на овој проблем во реконструкцијата. И не пријдувајќи, на ова место ами нешто подоцна, кон расматрување на некои аспекти од прашањето за приземни анови и за прозори на такви граѓевини може да се заклучи следното. На катните анови Куршумли ан и Сули ан нема прозори на надворешниот ѕид на приземните одаи, но затоа во Куршумли ан има прозори кон дворот на секоја одаа во приземјето, што значи дека секоја приземна одаа е осветлена со дневна светлина низ прозор. Во Сули ан поради разурнатост не може да се констатира со точност постоењето на прозори на дворната страна, но бездруго требало да ги има за дневно осветлување на приземните одаи. Во Капан ан, во оној зачуваниот дел од приземни одаи, без обзир на прашањето дали имал и катна конструкција, има прозор на една одаа за дндвно осветлување од дворната страна. И ако се прифати пирнципот секоја одаа во приземје да има прозор за дневно осветлување, било да е анос приземен или со катна конструкција, тогаш бездруго треба да се претпостави дека приземните одаи на испитуваниов ан имале прозори. И бидејќи такви прозори не беа констатирани на ѕидовите, на точките К на сл. 1, при првите испитувања, ниту беа откриени траги

¹⁸⁾ Како што се гледа на фотографијата, сл. 4, вратите во неидентифицираниот ан се со автентични камени довратници и лучни надвратници. Железните крила, што се гледаат на фотографијата, најверојатно не се автентични од неколку разлози. Најнапред заради тоа што не било потребно поставување на железни врати на ански одаи, бидејќи анскиот двор можел да биде затворен, та да биде избегнато некакво непријатно изненадување. Второ, треба да се претпостави дека такви железни врати бездруго неугодно би делувале на гостите заради непријатниот звук при отворање и затворање и впечаток на задана. И на крајот може да се смета за евидентно дека и железните плочи од вратните крила и шините за зајакнување носат белези на усовршената индустрија обработка. Тие се совршено рамно лиени, а не се ковани како што би можело да се очекува ако се вратите од XVI—XVII век. Може кон ова уште да се додаде дека веројатно кога овие простории станале трговски магацини, а тоа можело да биде во втората половина на XIX до почетокот на XX век, биле поставени овие железни врати за зачувување на трговската стока во одаите. Инаку најверојатно е дека автентичните и протогени вратни крила на анските одаи можеле да бидат дрвени, колку за приватна изолација. Прашањето за провениенцијата на вратните крила на ановите воопшто, за нивните материјал и конструкција, како и нивната функција, не е осветлено. Н. Креševljaković, о. с., str. 23, споменува само дека вратите на анските магази во приземјето во Сараево биле од железо со сигурни дубровнишки брави, а на прозорите на магазините биле капаци и рететки. Се разбира постои сосема мала или никаква можност и за скопските анови да биле употребувани дубровнишки брави или клучалки, поради далечината на трговскиот извор. Но ако бравите имале функционална оправданост може основно да се претпостави дека и во скопските анови, а така и во овој испитуван ан, можело да има клучалки или најмалку резиња. На одаите во Куршумли ан по реставрирањето нема траги од шарките, а можеби имало вратни крила. На магацинските простории во Капан ан има исти железни вратни крила какви што беа и на испитуваниов ан, а какви што имаа како кепенци и дуќаните во Битола и Скопје во крајот на минатиот и почетокот на ова столетие.

од прозори на другите зидови, на точките L на сл. 1, при вторите испитувања, може со поузданост да се тврди дека одаите на испитуваниот ан немале прозори кон дворната страна. Кон надворешната страна веќе при првите испитувања беа констатирани отвори за влегување од дуќаните во анските одаи, на точките M на сл. 1. Тие беа широки околу 1,14 м, но изгледа дека беа продлабени удолу и угоре за да се добие понормален премин. Најблиска претпоставка која може да се прифати е дека овие отвори се на местото на некогашните прозори. Затоа според оваа индикација и на ова единствено место во средината на зидовите се поставени прозори во реконструкцијата, сл. 3. Впрочем и без да се наведуваат многубројни примери за наспоредби е dostatно ако се каже дека речиси исклучиво во средината на одаите се поставени прозори на сите граѓевини во исламската па и друга архитектура.

Што се однесува до широчината на прозорите и допрозорниците треба да се каже дека не постоеја поуздани податоци или сигурни индикации за потполно решавање на проблемот во реконструкцијата¹⁹). Затоа е прифатена претпоставката да бидат во реконструкцијата поставени прозори со еднаква широчина како и вратите, односно од 1,14 м., намалени за половина на секој од двата допрозорници т. е. за 0,38 м. вкупно, така што останува функционална широчина од 0,76 м, односно широчината во зидот од 1,50 минар аршини е сведена на чист отвор од 1 минар аршин. Треба да се објасни дека иако не се пронајдени допрозорници ниту делови од нив, најблиската претпоставка е дека, според прифатената еднаква широчина на вратите и прозорите и тие би требале да имаат еднакви димензии. Затоа се во реконструкцијата поставени допрозорници широки по 0,38 м., од што половина вглавени во зидот а половина слободни, а дебели по 0,19 м., односно половина и четврт минар аршин. Иако е широчината на прозор во секоја граѓевина обусловена од потребите и од концепцијата на градителот или нарачувачот, та според тоа не треба да се бара наспоредба на идентична конструкција со исти димензии, сепак има и идентични примери²⁰). За височината на самите прозори и нивниот височински однос со тлото и височот ќе стане збор при разгледувањето на реконструкцијата на одаа — пресек.

За решавање прашањето на големите протирон порти, шестиот проблем од групата основа, сосема разбирливо, нема никакви податоци ами само индикации, и затоа се местото и димензиите во реконструкцијата поставени како прифатлива хипотеза. Во натамошното изложу-

¹⁹) При првите испитувања токму низ два отвори меѓу дуќаните и анските одаи влегов во анските одаи, бидејќи вратите кон дворот беа заздани. При реконструирањето на широчината воопшто не се влијаев од впечатокот што го имав при поминувањето низ отворите а само од функционалната широчина не помала од 1 минар аршин и наспоредена со широчината на вратите.

²⁰) Во Шишман-Ибрахим-пашина медреса во Почитељ на Неретва прозорите се на средината на одаите со отвори во зидот од 1,14 м., односно 1,50 минар аршини, и со камени допрозорници — половина в зид а половина слободни, така што останува чист отвор од 0,76 м., односно 1 минар аршин (според Dj. Čelić, o. c., sl. str. 30). Прозорите на приземните одаи на Гази Хусревбегова) Куршумлија) медреса во Сараево се на средината на зидот кон улицата (според A. Bejić, o. c., sl. str. 249).

вање е пред се потребно да се повтори дека влезните одаи при првите испитувања веќе не постоеја, осем можност да се претпостават на порано објавената фотографија. На таа фотографија не се гледа ни надворешната ни внатрешната порта. Но и покрај тоа според индикации сметав дека е најпогодно место за поставување на порта токму ова. Пред се на слично место во диспозицијата на одаи има надворешна порта и Куршумли ан. Натаму, во повеќе анови, дури и кај моноцелните, во протиронот е главната порта. Потоа треба да се има предвид дека евентуалното поставување на голема порта во овој испитуван ан на источната или западната страна не е погодно заради инаквиот правец на главната комуникациона магистрала. Додека поставувањето на главната порта на правецот север — југ, паралелно со главниот пат од Камениот мост кон Калето, старото пазариште и чаршијата имало многу погодно функционално. Кон поставувањето на порти во големите влезни одаи укажува, натаму, не само инаку поставениот правец на сводот, сл. 5, ами и поголемата димензија на овие влезни одаи. Овие беа разлозите и индикациите заради кои сметав дека во реконструкцијата треба да се постават порти на големите влезни одаи кон улицата и кон внатрешниот двор. Во натамошното решавање на проблемот, не претставуваше тешкотија портите да бидат поставени во средината на просторот, но беше тешкотија колку широки да бидат претставени во реконструкцијата. При одредувањето на димензиите тргнав од претпоставката дека 2,27 м., односно 3 мимар аршини се достатен простор за поминување на голема кола. Понатаму, бидејќи тежината на вратните крила била секако поголема од колку кај малите одајни врати, поставив во реконструкцијата два пати подебели довратници од $0,38 \times 0,38$ м., односно од $0,5 \times 0,5$ мимар аршин. Отворот во ѕидовите е 2,65 м., односно 3,50 мимар аршини. Наспоредувањето со големите порти на Куршумли ан покажува голема сличност во димензии и конструкција²¹⁾.

Решавањето на седмиот проблем од групата основа, должината и широчината на кратките ходници за аголните одаи, не претставуваше тешкотија бидејќи постоеја делумни податоци и делумни индикации. Имено, веќе при првите испитувања беше откриена и констатирана едната страна на северозападниот краток ходник, со должина од 2,65 м., односно 3,50 мимар аршини, а при вторите испитувања беше констатирана пак една страна, овој пат на северозападниот ходник со исти димензии, со кои е краткиот ходник претставен во реконструкцијата. Меѓутоа, истовремено не се утврдени други мерки, бидејќи не се најдени автентичните останки од спротивните ѕидови на двата аголни ходници,

²¹⁾ Втората голема порта кон вториот внатрешен двор во Куршумли ан, што е пресведена со камен е широка околу 2,69 м., односно околу 3,50 мимар аршини, а висока околу 3,10 м., односно околу 4 мимар аршини. Н. Креševljaković, о. с., стр. 35, наведува дека главните ански порти ги затвориле навечер по зајдисонце а ги отворале пред зори. Но според еден патопис од XVI век портите биле отворени дури откако гостите ќе провереле дали се сите предмети и стока на место на оние што остануваат и на караванот и на коњите што натоварени тргнуваат на пат. Треба да се смета дека ако е овој обичај зарегистриран во XVI век секако може да се претпостави дека бил вообичаен во сите анови, па и во скопските и во овој испитуваниот ан.

и затоа е широчината на аголните ходници решена според индикацијата дека се сите отвори во ѕидовите за врати широки 1,14 м., односно 1,50 мимар аршини. Според ова се во реконструкцијата поставени еднакви довратници како и на другите одајни врати, односно $0,38 \times 0,19$ м., со функционален отвор на влезот од 0,76 м., односно 1 мимар аршин. Довратниците и вратата се поставени на влезот во краткиот ходник, а не на крајот, затоа што се во таква концепција поставени и довратниците на другите врати, во двораната надворешна линија на ѕидот а не на внатрешната²²).

Исто така е констатиран дел од сводната конструкција над малиот ходник што води во северозападната аголна одаа, што беше одбележено во првиот труд за овој проблем.

За решавање на проблемот на место, широчина и длабочина на оцаците, осмиот проблем од групата онсова, нема податоци²³), осем извесни индикации. При разјаснувањето на ова прашање секако е потребно веднаш да се подвлече дека поради условите на климата оцаци можат да се најдат само во конструкциите веројатно на балкански и северноанадолски анови. Инаку во областите со топли зими во Северна Африка, Арабија или Персија тешко може да се претпостави потреба

²²) Во применетите принципи на турскиот градеж на граѓевини околу правоаголен двор со трем постојат аголни одаи со краток ходник што води од тремот. Таков е примерот со Куршумли ан во Скопје, каде што има 8 аголни одаи со 8 пресведени аголни ходници високи 2,27 м., односно 3 мимар аршини, широки околу 1,16 м., односно со отстапување околу 1,50 мимар аршини и предаголни одаи без заполнет агол. Иста е положбата и во нешто оддалечените анови како например во Ташлихан во Сараево, каде што има аголни ходници и предаголни одаи без заѕидан агол (според А. Bejtić, о. с., sl. str. 267). Најверојатно дека овој конструктивен елемент има врска со примерите од Цариград каде што е ист случај со Бујук јени ан каде што има два кратки аголни ходници (според С. Gurlitt, Die Baukunst. . . , о. с. Lf. 1, Abb. 105). Колку е овој принцип на градења на аголни ходници често и нашироко применуван зборува и констатираната градба со овој конструктивен елемент во згради кои не се анови а се простираат притоа во многу раздалечени области. Така например во Дауд пашин амам има три аголни одаи со кратки ходници и предаголни одаи со незаполнети агли. Во Шишман-Ибрахим-пашина медреса во Почитељ на Неретва, има една аголна одаа со краток ходник широк 1,14 м., со агли во предаголните одаи заполнети со ѕид во заоблено профилисани според Dj. Ćelić, о. с., sl. str. 30). Во Сараево Гази Хусревбегова (Куршумлија) медреса има аголни одаи со кратки ходници и предаголни одаи со незаполнети агли (според А. Bejtić, о. с., sl. str. 249). Вакви решенија има и во оддалечени споменици. Така например аголна одаа и краток ходник, а во предаголните одаи агли исполнети со ѕид, има Veyhani cephesi во Бруса (според Y. Mimar Sedat Ćeintaş, Türk Mimari Anitları, İstanbul 1946, T. 15). Цариградската медреса на Мехмед паша Соколовиќ, од комплексот со џамијата, има аголни одаи со кратки ходници, со рамно исполнети агли во предаголните одаи (според Г. Бошковиќ, Средновековна архитектура, Београд 1962, сл. 432). Исто така медресата и каравансарајот на Шах султан Хусеин во Исфакан во Персија, имаат аголни одаи со кратки ходници (според E. Dicz, о. с., Heft 4, Abb. 139, 1915). Секако дека е на крајот нужно да се спомене дека има мноштво анови а и граѓевини за друга намена што имаат аголни одаи конструирани без краток ходник. Го наведувам само првиот и најблискиот пример на Сули ан во Скопје, во чиј аголни одаи се влегува низ врати од предаголните одаи, така што нема потреба за краток ходник за директен влез од тремот.

²³) При првите испитувања пречеше трговската стока за да се добијат податоци за решавање на ова прашање, а при вторите испитувања напреднатото уривање потполно го оневозможи тоа.

за конструирање на оаци во анови²⁴). Индикациите за место на оаците во одаите на Балканските анови и други граѓевини се најчесто различни. Има оаци поставени во меѓуодајните зидови²⁵), или во надворешните зидови²⁶), според изискувањата на оптималната функционалност во самата граѓевина. По ова сметам дека во реконструкцијата на испитуваниот ан оаците би можеле да бидат поставени на следното хипотетично место. Најприфатливо во масата на меѓуодајните зидови и тоа на оние што го делат парот врати, поблизу до периферните зидови, потоа конструирани во пар, чиј што крај угоре излегува од периферните зидови, точки *g* на сл. 3. На овој начин би можело да биде решено затоа што плувањето на сите оади во низа. Аголните оади би можеле да имаат оаци на слично место со излегување во надворешниот зид на споредните фасади. Само големите влезни оади би останале без оаци и без затоплување. Кон ова има место да се претпостави уште дека ако анос бил со катна конструкција, а долните оади да биле наменети за трговска стока или за добиток, дека во таков случај не би требало да има оаци во приземјето.

Штo се однесува до димензиите на оаците не се откриени точни мерки но според индикации од наспореден карактер што укажуваат на кој начин да се бара решавањето на ова прашање, можно е да се прифати, извесна претпоставка и за испитуваниот ан. Имено, во некои анови, како на пример во Куршумли ан и во Сули ан, а и во територијално оддалечени граѓевини, како на пример во Шишман-Ибрахим-пашина медреса, оаците имаат димензии од 0,76 м. широчина и 0,38 м. длабочина²⁷). Заради ова сметам дека овие димензии можат да бидат прифатени како претпоставка и за испитуваниот ан.

За решавање на деветтиот проблем од групата основа, односно за начинот на покривањето, постоеја податоци од најсигурна можна мерка. Уште при првите испитувања беше добиен податок дека начинот на покривањето е валчесто пресведување. Утврдено е, натаму, дека тоа валчесто пресведување има еднаков правец, исток-запад надолжно за сите испитани оади на главната северна фасада, и така е објавено во првиот труд на резултатите од испитувањата, во скицата на одаите. Исто така беше познато дека и северната голема влезна оада има валчесто пресведување, но тука веќе со правец север—југ, сл. 5. Во реконструкцијата на основата на испитуваниот ан, сл. 3, претставени се вал-

²⁴) Споменатиот каравансарај Аминабад на патот Исфакан-Шираз нема оаци (според E. Diez, Die Kunst. . . , Heft 6, Abb. 236).

²⁵) Во средината на меѓуодајните зидови се и оаците во Шишман—Ибрахим-пашина медреса во Почител на Неретва. Тие не се во пар, бидејќи распоредот на одаите не изискува поставување во пар (според Dj. Čelić, o. c., sl. str. 30).

²⁶) Во Куршумли ан се оаците во средината на надворешните зидови и споени во пар излегуваат на надворешниот зид. Во Сули ан се оаците исто така во средината на надворешните зидови.

²⁷) Според мерењата оаците во Куршумли ан и во Сули ан имаат широчина од 1 мимар аршин а длабочина при огништето 0,50 мимар аршин; угоре оаците влегуваат подлабоко во зидот и се конструирани како зидни камини. И во Шишман-Ибрахим-пашина медреса оаците имаат еднакви димензии (според Dj. Čelić, o. c., sl. str. 30).

чести сводови за сите одаи во северната низа со правец исток—запад, а за големата влезна одаа со правец север—југ. Истата оваа концепција на валчести сводови е пренесена со истите правци и во реконструкцијата на јужната главна фасада. И тука одаите имаат влчести сводови со правец исток—запад, а големата влезна одаа валчест свод со правец север—југ. Ваква истоветна концепција на пресведување е констатирана и во Куршумли ан и во Сули ан. Според наспоредбени аналогии во Куршумли ан и во Сули ан и според единствениот можен начин, а да се задржи единството на концепцијата во реконструкцијата се пресведени валчесто и одаите од источната и западната низа со сводови во правец север—југ.

При ова сосема јасно решавање на прашањето останаа само аголните одаи како проблем по однос на начинот на нивното покривање, бидејќи тие веќе не постоеја ни при првите ни при вторите испитувања. Според наспоредбени аналогии со Куршумли ан и со Сули ан поставено е во реконструкцијата на испитуваниот ан валчесто пресведување за сите аголни одаи си ист правец како над одаите на главните фасади:

Десетиот проблем од групата реконструкција на основата, местото и широчината на вратите и димензиите на довратниците меѓу големите влезни одаи и одаите од низа беше решен делумно според релативни податоци а делумно хипотетично. Имено, на фотографијата, сл. 5, се гледаат две врати, лево и десно, што водат од големата влезна одаа во соседните мали одаи од низата. Местото на вратите, според фотографијата, не е точно одредено исто како и нивните димензии. Затоа во реконструкцијата на основата вратите бочно во големите влезни одаи на северната и јужната страна се поставени на хипотетично место а нивната широчина е еднаква како и кај останалите врати на одаите: 1,14 м., со довратници што оставаат 0,76 м. широк отвор, односно 1,50 и 1 мимар аршин. Овие четири врати од големите влезни одаи може да се претпостави дека се во тесна врска со работењето на власникот и послугата на анот²⁸). Ваквата диспозиција на влезовите е вонредно погодна за општата функција и намена на анот како вакуфско-добротворна институција наменета да оствари приходи од издавање под наем на закупник анција за патници, трговци и занаетчи²⁹).

²⁸) Нужно е да се подвелече постоењето на индикации дека големите влезни одаи имале и друга функција осем како проодни влезови. Вратите што воделе во одаит *i* и *h* на сл. 3, секако служеле за комуницирање на ханџи-башијата, одацијата, подрумцијата и на послугата при пречекувањето и прифаќањето на патниците, како и при испраќањето на одење. Според ова може да се претпостави дека и овие бочни влезови и бочните одаи имале улога на еден вид портирници, одаи за власникот и послугата, за инвентарот и друго, а можеби и за држење на храна за гостите.

²⁹) Ановите служеле во прв ред за одмор и пренокување на патниците кириџии и нивните каравани, но во трговските анови и се тргувало. Трговците останувале понекогаш и цел месец очекувајќи да бидат готови занаетчиските производи. Ановите ги граделе предимно високите достоинственици и другите богати луѓе крај своите вакуфи. Вакуфите, односно-вакуфските старатели, ги издавале таквите анови под закуп и со тие приходи издржувале добротворни установи. Меѓу таквите спаѓале и караван-сарай, установи кои што патниците можеле да ги користат бесплатно, но биле без

За решавање на единаесетиот проблем, поправо неколкуте проблеми до групата основа, за постоењето на трем, на неговите димензии, неговата конструкција, вид на покривање и димензии на детаљи, нема никакви податоци. За неговото претпоставено поставување во реконструкцијата на основата на испитуваниов ан послужува само неколку наспоредбени индикации.

Кон ваквата реконструкциона поставка потребно е за објаснување да се изнесе мислата дека не постојат исламски граѓевини а понајмалку анови, со конструкција на одаи со врати кон квадратен или правоаголен двор кои да немаат трем. Сосема добро е познато дека сите анови и исламски граѓевини што имаат одаи во низа со врати свртени кон квадратен или правоаголен двор имаат и соодветен трем³⁰⁾. Разбирливо

намештај, без огрев и се разбира без храна, потоа мусафирхани со добротворно бесплатено сместување и храна — најверојатно за бедни. Ановите биле издавани во закуп на анција, кој што имал одаија (што се грижел за огрев и осветление), подрумџија (што се грижел за коњите, за чистење и за отворање и затворање на портите) и нивни слуги (според Н. Креševljaković, о. с., стр. 26, 27, 29, 31, 32, 36). Е. Brown, на стр. 70, споменувајќи каравансараи и анови вели дека се подигнувани од добротвори. Изгледа дека анции во градови кон крајот на XIX век можеле да бидат и христијани. Имиња на анции христијани се споменуваат во Прилеп во 1899 година (според S. Goršević, о. с., S. 87). И М. Karlova, о. с., br. 37, str. 589, споменува дека градските анови биле турски или христијански и според тоа на анцијата та му се обраќале со анци баша или анци морѐ. Според ова обраќање не е тешко да се согледа заклучок дека и правната и општата положба на ановите се разликувала и дека најверојатно големите и значајни анови тешко можеле да бидат дадени во закуп на хистијанин.

³⁰⁾ Меѓу ановите со конструкција околу квадратен или правоаголен двор и со трем треба да бидат споменати најнапред оние најблиските во Скопје. Таков е на пример Куршумли ан со по 9 и 8 одаи во четири крила, околу правоаголен двор, со тремови покриени со крстести сводови. Иста таква конструкција имал и Сули ан со по 9 и 7 одаи во четири крила, околу правоаголен двор, со тремови покриени со крстести сводови. Може само да се претпостави дека таков распоред околу правоаголен двор можел да има и Капан ан бидејќи е зачуван слободниот простор наред анот, иако не се зачувани одаите од крилата и тремот. Ташлихан во Сараево имал иста таква конструкција со 9 и 9 одаи во четири крила, околу правоаголен двор со тремови (според А. Vejtić, о. с., sl. str. 267). Таква конструкција имал и Мориќа хан во Сараево, со нееднаков број на одаи во четири крила, околу правоаголен двор со трем, (според Н. Креševljaković, о. с., sl. 2a, 2b). Исти вакви наспоредбени заклучоци можат да бидат изведени и од анадоолски анови. Така например Махмуд пашин ан во Брус а има 13 одаи во низа, со тремови покриени травеално со калоти (според Г. Бошковиќ, Архитектура средњег века, Београд 1962, сл. 460). Несомнено дека ваквата концепција на диспозиција доаѓа од постари узорци, но е секако во врска и со постојано применуваната диспозиција во цариградските анови. Вакви примери со диспозиција на одаи во четири крила околу правоаголен или квадратен двор со тремови има во цариградските анови Елчи ан, Бујук јени ан, Валиде ан (овој со разурнати тремови), Кебеди ан, Хасан паша ан, Кјуркчилер ан и Халдпулар ан. Валиде ан имал конструкции и околу два други двора, а Кјуркчилер ан имал уште еден трапезоидален двор со одаи наоколу (според С. Gurliit, Die Baukunst. . . , о. с., Lif. 1, Abb. 103; Lif. 1, Abb. 105; Lif. 2, 3, 4, T. 13 f; Lif. 1, S. 51; Lif. 1, Abb. 106; Lif. 1, Abb. 107; Lif. 2, 3, 4, T. 13 g). По однос на прашањето за ваквиот тип на конструкција има и некои општи мислења. Така например Н. Креševljaković, о. с., str. 17, наведува дека за разлика од посиромашните и поеднаставните анови, во големите анови „ . . . се редат одаи околу ходникот (диванхана или аралак) . . . ”. Н. Креševljaković, о. с., str. 19, продолжува велeјќи дека „ . . . во градските анови еден дел од дворот е наткриен, што се наречувало сулдурма, а служела за врзување на коњи. Некои анови во градовите имале потполно одделена штала”. Пишувајќи општо за оваа материја G. Marçais, о. с., p. 141, вели

е оттука што и блиските граѓевини во Скопје Куршумли ан и Сули ан имаат тремови. И затоа тргнувајќи од претпоставката на димензиите и намената на испитуваниот ан сметам дека иако нема никакви податоци, сепак може да се претпостави постоењето на една конструкција на зидан трем, можеби со камени столбови, со архиволти и со крстасти сводови, како во Куршумли ан и Сули ан, иако во некои цариградски анови се траеите од травеите поединечно покриени со калоти. Во оваа реконструкција само травеите пред протиронските влезови би требало да се пресведени со валчест свод, што одговара на конструкцијата на просторот и големата влезна одаа, сл. 3.

Иако нема апсолутно никакви податоци би можело да се претпостави дека ако вкаво трем постоел тој можеби бил урнат при некоја голема несреќа на Скопје, можеби при големиот пожар во 1689 година или инаку. Натаму, не е неприфатлива и претпоставката дека можеби и долго потоа анос останал непоправен, та останките од тремот биле доурнати. Можеби тогаш пострадале и поголем дел од одаите, та во нивниот простор почнале да се градат дуќани, и на крајот останале само деловите од одаи што беа откриени во 1925 и 1955—1957 година.

Одвоено прашање на кое што не може со поузданост да се одговори е проблемот на штала за добиток во анос. Имено, заедно со димензиите на големата влезна одаа и со големите протиронски врати, треба да се претпостави и големо движење на запрежен и товарен добиток, кој што требал да останува и ноќева во анос. За давање одговор на ова прашање може да се изнесат само две претпоставки. Прва дека можеби некои одаи во приземјето можеле да служат за сместување на добиток и второ дека можеби надвор од анос, околу втор двор, можела да биде изградена едноставна конструкција на штала или можеби како во Куршумли ан.

Кон последното одвоено прашање, за постоењето на катна конструкција, и покрај настојувањата не беше можно со сигурност да се праистапи. Имено, на фотографијата на големата влезна одаа се гледаат од страна делови од бочни зидови, кои како да ја надвисуваат

дека меѓу врстите анови постоеле и фундуки, каде што трговците можеле да се сместат, да ја изложат и да ја продаваат својата стока, што не биле еднакви со окели од Египет според убавината. И фундукот, како и куката или медресата, имал двор опкружен со тремови и со одаи што се отворале кон тремот; една или две скали воделе кон принос а понекогаш и кон вториот кат. Влезот во фундукот, отворен во средината на едно од крилата бил широк за да го користат и луѓето и животни во исто време. Над влезот била кула со голема арка и вестибил. Таков бил во Фез фундукот Et — Tattouinin (за луѓето од Тетуан) и во Гранада *Cogral del carbon*. Кон сето досега кажано треба бездруго да се додаде дека иако помалубројни сепак се јавуваат и анови со поинаков распоред на просторите. Меѓу таквите разновидности на диспозиција има и анови од една просторија — моноцелни, секако поедноставни и посиромашни анови, како што е на пример моноцелниот Шишман-Ибрахим-пашин ан во Почител на Неретва (според Dj. Čelić, o. c., str. 34). Има исто така и анови со многустрана основа. Таков е на пример каравансарајот Аминабад на патот Исфакан—Шираз, кој што има одаи во окотоногален распоред, со окотоногален двор и окотоногални периферни зидови. Овој исклучок е поставен во пуст предел и затоа е фортификациран во најпогодна окотоногална форма. Заради фортификацирањето и приземната конструкција во надворешните зидови нема прозори (според E. Diez, o. c., Heft 6, Abb. 236).

основата на сводот од големата влезна одаа. Такви надвишени делови од ѕидовите би можело да се претпостави дека му припаѓале на горниот кат на анот, но не би можело да се прифати со сигурност едно вакво тврдење затоа што нема други поуздани основи. При првите испитувања не можеа да се најдат траги од катна конструкција, односно останки од ѕидот над двете (фотографирани) врати, ниту при вторите мерења слични траги врз ѕидовите од одаите. Навистина треба да се дообјасни дека зачуваниот дел од ѕидот над двете (фотографирани) врати бил зачуван доста ниско додека евентуалната катна конструкција би можела да се очекува погоре. Затоа во заклучок би можело да се каже дека ако и постоела катна конструкција, нејзините несомнени траги биле можеби уништени, и според состојбата на испитуваните делови нема доволно укаватели сигурно да се постави хипотезата за постоењето на катна конструкција.

Од друга страна потребно е да се нагласи дека диспозицијата на прозори на средината на ѕидот на приземните одаи кон улицата, како што е поставено во реконструкцијата на анот, не е пречка за претпоставување и на катна конструкција, бидејќи има примери кои се многу или сосема слични. Таков е случајот со Ташлихан во Сарајево и со Махмуд пашин ан во Бруса, каде што и покрај катна конструкција има прозори свртени кон улицата и поставени во средината на ѕидовите на приземните одаи.

Реконструкција на одаја, пресек а — б, сл. 3 и сл. 6. При реконструктирањето на една од низата одаи беше потребно да бидат решени бројни проблеми, покрај оние веќе разрешените во реконструкцијата на основата, чие решение можеше да послужи и овде. За поуздано поставување на детали во реконструкцијата на одаите беше потребно да се најде одговор на прашањата: 1. за длабочината и дебелината на темелите, 2. за височината на тлото на дворот и улицата во однос на подот во одаите, 3. за врстата и обликот на материјалот за настилање на одајните подови. 4. за форма на надвратниците и височината на вратите, 5. за нивото на прозорите над улицата, за височината на самите прозори и за обликот на надпрозорниците, 6. за височината на надворешниот симс, 7. за структурата и материјалот на ѕидовите, 8. за височината на темето на сводовите и височината на основите на сводовите од одајните подови и 9. за дебелината на сводовите и карактерот на сводното зидање.

За решавањето на првиот проблем, од групата реконструкција на одаја, нема апсолутно никакви податоци, затоа што при првите мерења не можеа да се видат делови од темелите а при вторите испитувања брзината на уривањето не pozwолуваше да се прават сонди долж темелите за да се види нивната дебелина и длабочина. И во април и во септември месец 1961 година ѕидовите и темелите беа раскопувани заедно со земјата одстрани³¹). Затоа останува единствената можност рекон-

³¹) Треба да биде одбележено дека овие останки од анот не беа ставени под заштита, и затоа беше беспредметно инсистирањето на претпазливо уривање, за да се добие време за поопстојно учување и констатирање на детали.

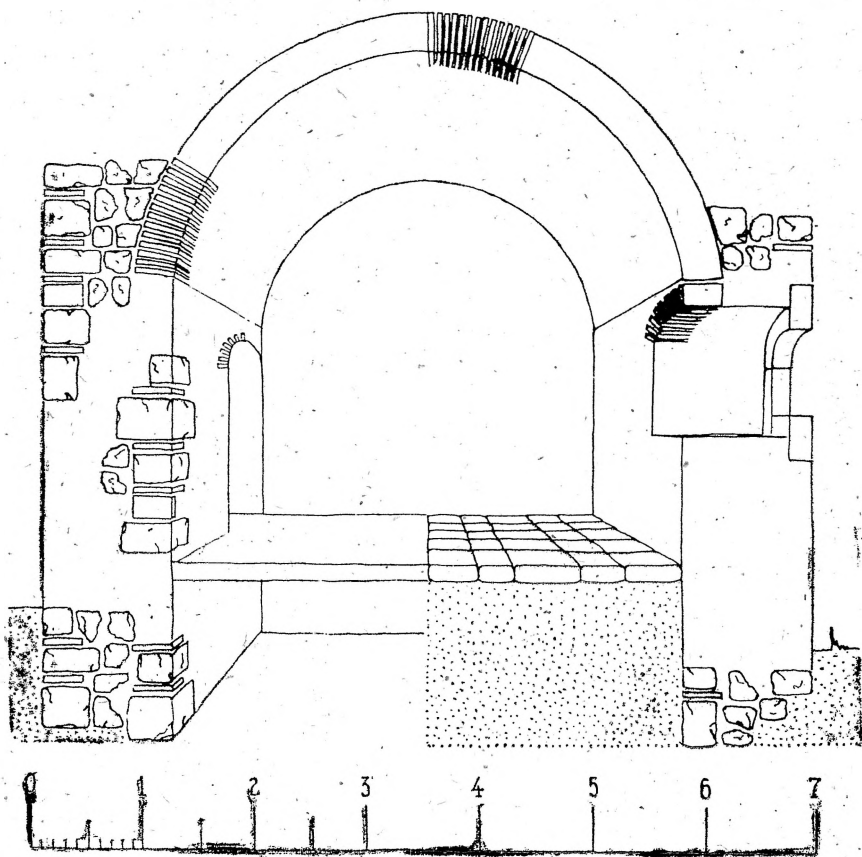
струирањето на овие компоненти да се изведе според најприфатлива претпоставка дека темелите одат во длабочина од 0,76 до 1,52 м. приближно, односно 1 до 2 мимар аршини, сл. 6. Оваа претпоставена длабочина на темелите би била секако dostatна и за граѓевина со претпоставена катна конструкција. За дебелината пак, на темелите иако нема никакви податоци, може со уште поголеми за веројатност да се претпостави во реконструкцијата димензија од 1,14 м, односно 1,50 мимар аршини. Може да се претпостави дека иако алот можел да има катна конструкцијата дебелината на темелите и ѕидовите би била dostatна за статиката на ѕидовите, за компензирање на бочниот притисок на сводните основи. Кон ова укажува и дебелината на ѕидовите, а можеби и на темелите, на Куршумли ан.

Решавањето на вториот проблем од групата реконструкција на одаа: одредување височината на тлото на тремот и улицата во сооднос со подот на одаите, такуѓере е без подршка од стварни факти, бидејќи и при првите и при вторите испитувања не можеше да се измери некогашната состојба на нивоите на тремот и улицата, ами само сегашната. Меѓутоа, нужно е да се подвлече дека состојбата на нивоите вонредно многу се изменила, бидејќи уште во 1955 година констатирав дека Дауд пашин амам е 1,30 м. под нивото на подот од алот, соодветно и од нивото на улицата. Сосема разбирливо е дека при градењето на Дауд пашин амам алот бил ако не издигнат над улицата а тоа барем рамен со нивото на приодот. Во светлината на вкаво разјаснување на околностите на нивој може да се смета дека во иста сразмера се измениле и нивоите околу алот. Според ова во реконструкцијата на пресекот на одаја нивото на подот во претпоставениот трем е за 0,38 м, односно 0,50 мимар аршин пониско од подот на одаите, а тлото на улицата за 0,76 м., односно за 1 мимар аршин подолу од подот на одаите.

За третиот проблем од групата реконструкција на одаја, односно за обликот и врстата на материјалот за настилање на одаите, немаше такуѓере никакви податоци, и решавањето на овој не многу важен проблем е поставено врз наспоредбени индикации. Имено, во Куршумли ан и Сули ан подовите во одаите се настлани со плочи од сив варовник или шкрилец со нееднакви димензии, и во тој смисол е поставен под во реконструкцијата, сл. 6. Само негдегоде, во подоцните поправки, се поастевени тулени плочи во Куршумли ан.

Четвртиот проблем од групата реконструкција на одаја, односно формата на надвратниците и височината на вратите, имаше свое решение веќе при првите испитувања и тоа беше потврдено при вторите испитувања. Имено, на сл. 4 може да се види во парот врати дека надвратниците се камени архиволи и така се поставени во реконструкцијата. Лучен свод, соодветно подолг, е реконструиран и над краткиот ходник што ја поврзува вратата со одајата. Височината на овој мал свод беше измерена при првите испитувања и утврдена при вторите испитувања на 2,27 м., односно на 3 мимар аршини. Одземајќи ја слободната половина од ѕиданиот дополу каменен надвратник — архиволта, останува за поминување 2,08 м., односно 2,75 мимар аршини.

СЛ.6 — РЕКОНСТРУКЦИЈА НА ОДАЈА
 ПРЕСЕК а-б ВО СЛ.3



За петиот проблем, од групата реконструкција на одаја, односно за нивото на прозорите над улицата, за височината на самите прозори и за обликот на надпрозорникот, нема податоци што би споможиле во решавањето. Затоа во реконструкција на одајата овие елементи се поставени хипотетично според најчестите примери во други блиски или слични споменици. Се разбира, како што веќе е речено, отворите констатирани на местото на прозорите, бездруго не го имаат истото ниво на подпрозорникот и тој секако е изменет. Бидејќи при првото и второто испитување не беше можно да се констатира протогена височина на прозорот од тлото на улицата, затоа што нивото утврдено при двете испитувања секако не е она автентичното и првобитното, во реконструк-

цијата е поставена височина на подпрозорниот раб од 1,90 м., односно 2,50 мимар аршини. Кон ова треба да се додаде височината на слободната половина од везданиот подпрозорник од 0,19 м., што значи вкупно од тлото на улицата до подпрозорникот 2,08 м., односно 2,75 мимар аршини. Инаку е потребно да се објасни дека височината на прозорите е конструирана различно според потребите на зградите³²⁾. За решавање прашањето на височината на самиот прозор исто така не постоеја податоци, но имајќи предвид дека најчестата употребувана мерка е 1,14 м., односно 1,50 мимар аршини и дека таа мерка е погодна за височина на прозори, оваа претпоставена мерка е прифатена во реконструкцијата со отвор намален за височината на слободните делови на подпрозорникот и надпрозорникот од $2 \times 0,19$ м. што дозволува отвор на надворешната страна висок 0,76 м., односно 1 мимар аршин.

За решавање на прашањето на обликот на надпрозорникот исто така немаше податоци и поставката во реконструкцијата е со свод и лучен каменен надпрозорник како најприфатлива хипотеза. Имено, во најголем број исламски граѓевини превладува пресведување и на врати и на прозори и поставување на архиволти. Но овде се сводот и архиволтата прифатливи уште и заради принципот во самиот испитуван ан каде што и вратите имаат свод и лучен надвратник.

За решавање на шестиот проблем, од групата реконструкција на одаја, односно за постоењето и височината на надворешниот симс, немаше никакви податоци. Секако дека е ова прашање на симсот тесно поврзано со проблемот на катна конструкција и затоа би можело да се рече дека височината на симсот зависела од чињеницата дали граѓевината била само приземна, при што симсот би требал да е поставен пониско, или граѓевината била со катна конструкција, при што зидот бил рамен угоре се до симсот над зидот на првиот кат. Осем тоа потребно да се укаже и на можност дека зидот, било да имало симс за приземна граѓевина, било да бил континуиран зид угоре за катна конструкција, можел да биде урнат и кога пострадал алот, или при приградување на дуќаните за да се овозможи поставување на покривна конструкција за новоприградените дуќани. И затоа во недостиг на стварни податоци во реконструкцијата не е поставен симс а височината на зидот претставена нееднакво висока.

³²⁾ Височината на прозорите е решавана на различни начини. Во Шияшман-Ибрахим-пашина медреса во Почител на Неретва (според Dj. Čelić, o. c., str: 30, 31), прозорите се однатре над подот поставени на 0,76 м., сами се високи 1,30 м. а во надпрозорникот 1,14 м. Однадвор има само 0,10 до 0,30 м. од тлото до прозорите, затоа што е тлото однадвор со ерозија извишено. Но за безбедност се поставени решетки. Приземни прозори со решетки има и на скопските споменици особено џамии, например: Султан Мурагова, Иса бегова, Мсутафа пашина, Мурат пашина и други. Меѓу спомениците во Битола партерни прозори со решетки има Јени џами (според К. Томовски o. c., сл. 24). И во одадалечените споменици, например во Чинили џами во Цариград — Скутари, има на многу ниските прозори од приземната зграда во дворот решетки (според С. Gurlitt, Konstantinopel, Berlin 1905, S. 89). И ниските прозори на Султан Хасан медреса во Каиро и Каит бей џами во Каиро имаат прозори на приземјето со решетки (според G. Marçais, o. c., T. XXXVIII, XXXIX, p. 123, 126). Во Цариград на Султан Сулејман џами има приземни прозори со решетки (според E. Diez, o. c., Heft 5, Abb. 186).

Седмиот проблем, од групата реконструкција на одаја, односно структурата на ѕидовите е решен во реконструкцијата со најголема сигурност бидејќи постоеја повеќепати проверени податоци. Структурата на ѕидовите е од притесан камен и од тули поврзани со дебели слоеви малтер, се споено на начин на зидање на камења урамени со тули, наречен *ensadgé*³³⁾. Камењата имаат разновидни димензии, додека тулите имаат димензии $35 \times 19 \times 4,5$ cm.

За решавање на осмиот проблем, од групата реконструкција на одаја, односно за прашањето на височината на темето на сводот и височината на основата на сводот од одајниот под, исто така постоеја сигурни и проверени податоци. Имено, при првите испитувања беше приближно измерена височината на темето на сводот на околу 4 метра. При вторите испитувања е констатирано дека височината на темето на сводот изнесува точно 4,55 м., односно 6 мимар аршини и таа височина на темето е поставена како поуздано измерена во реконструкцијата. Височината на основите на сводот е измерена при вторите испитувања, и според тој податок е реконструирана на 2,55 м., односно на височина од околу 3,33 мимар аршини, сл. 6.

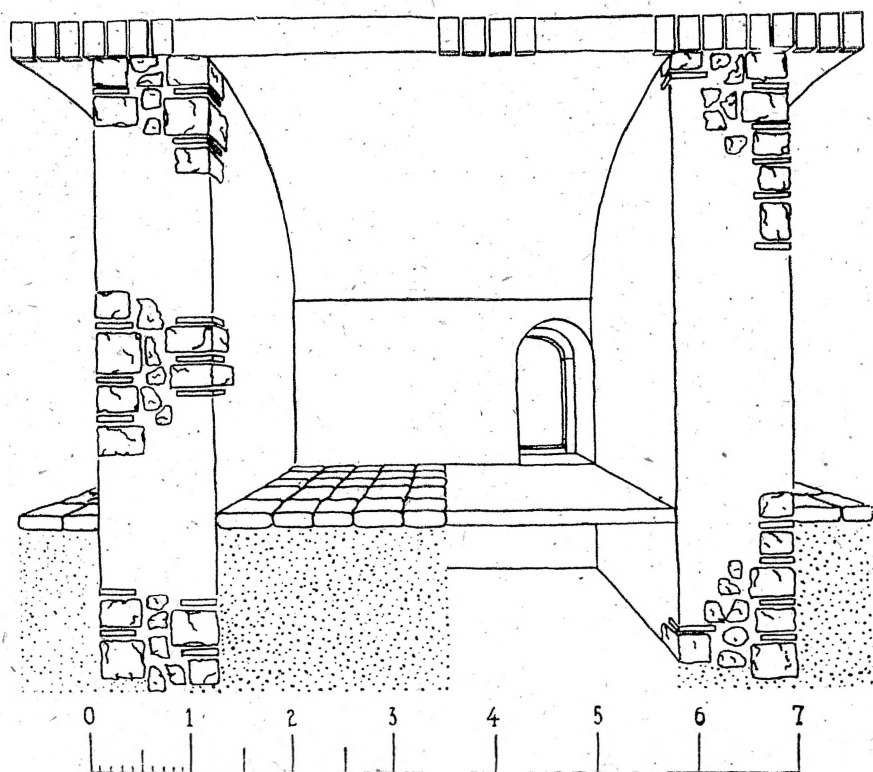
И за деветтиот проблем, од групата реконструкција на одаја, односно за дебелината на сводот и за карактерот на сводното зидање имаше податоци за решавање. При првите испитувања беше утврдено дека сводот е дебел колку надолжната димензија на една тула односно околу 0,35 м., како што е и реконструирано, сл. 6. Карактерот на сводното зидање е поставување на тули вертикално и споени со дебел слој малтер, на ист начин како во Куршумли ан и во Сули ан. Сводот образува линија на неполн полукруг од 168° .

Реконструкција на одаја, пресек с — d, сл. 3 и сл. 7. Ова реконструкција на истата одаја, со друг пресек с—d, е изведена врз познатите податоци и димензии од планот сл. 3 и од првиот пресек на одајата а—b, сл. 6. Меѓу проблемите што се непознати овде останува само еден, оној за начинот на пресведувањето меѓу одаите. Сообразно со констатираните траги при вторите испитувања поставена е реконструкција, сл. 7, на која се гледа дека е сводот континуиран и

³³⁾ За структурата е пишано веќе во поранешниот труд: К. Петров, ... византиска зграда. . . , стр. 157. Меѓу спомениците од Скопје, со фасади градени во *ensadgé*, треба да бидат споменати во прв ред Куршумли ан и Сули ан. И во Цариград се во *ensadgé* конструкција на надворешните ѕидови градени вториот кат на Бујук јени ан (додека му е приземјето и I-от кат од тесан камен), потоа првиот кат на Хасан паша аџ (додека му е приземјето од тесан камен), а од *ensadgé* е граден и целиот Халдпулар ан (според С. Gurlitt, Die Baukunst. . . , Lif. 1, Abb. 105; Lif. 1, Abb. 106; Lif. 2, 3, 4, T. 13 г). Дека е овој принцип на *ensadgé* градење широко прифатен сведочи и применувањето во други јавни и сакрални граѓевини во Скопје. Така на пример во *ensadgé* се градени Дауд пашиниот амам, Гулчилер амам, Чифте амам. И поголем број џамии во Скопје се градени во структурната техника *ensadgé*. Меѓу нив спаѓаат Султан Муратова џамија, Иса бег џами, Мустафа паша џами и други. На крајот треба да се објасни дека од структурата *ensadgé* баш меѓу двете врати, сл. 4, е осанат само мал дел горе, додека е долниот дел груба и веројатно подоцна поправка. На сл. 5 не може да се следи *ensadgé* градежот бидејќи е тоа сржта на ѕидот, со таканаречен триапац — *opus incertum*, со тулени серклажи лево и повеќе тулени редови од основата на сводот на големата влезна одаја.

СЛ.7 - РЕКОНСТРУКЦИЈА НА ОДАЈА

ПРОСЕК с - d ВО СЛ 3



дека непрекинато поминува над меѓуодајните ѕидови. За ваква поставка во реконструкцијата постојат бројни примери за наспоредба во споменниците во Скопје и другаде³⁴).

³⁴) Нужно е да се објасни дека реконструкцијата на континуираниот валчест свод, кој што се опира врз меѓуодајните ѕидови, овозможува бочните ѕидови да имаат помал бочен притисок од освните на сводот. Имено, бидејќи најголемиот дел од тежината на сводот ја носат меѓуодајните ѕидови останува помал притисок врз основите и тие пренесуваат помал таков бочен притисок врз горните делови на ѕидовите. Таков континуиран свод опрен врз меѓуодајните ѕидови има Куршумли ан и во приземјето и на катот. Иста ваква конструкција на континуирани сводови со констатирани идентични особености на пресекувањето има и во Сули ан. Има се разбира и анови со неконтинуирани сводови, но според утврдените чинџеници тие не биле узор за испитуваниов ан.

Реконструкција на аголна одаја. Четирите аголни одаи, од сл. 3, ги имаат, речиси, сите компоненти на конструкцијата исти како одаите од низа на главните фасади. Имено, аголните одаи имаат еднакви димензии на простор и зидови, еднакви димензии, правец и облик на сводови, еднаква структура на зидови и сводови и прозори поставени на исти места и со исти димензии како и во одаите од низа. Според тоа нема никакви нови нерешени проблеми при реконструирањето осем единствениот исклучок на местото на вратите во агол со краткиот ходник. Навистина, ни при првите ни при вторите испитувања и мерења не беше откриена цела аголна одаја, но врз основа на елементите откриени од одаите во низа и нивната реконструкција би било можно да се направи оптимална реконструкција на аголните одаи. Инаку, прашањето на височината на сводот на ходникот и надворотниците е решено како за сите врати³⁵).

Реконструкција на голема влезна одаја, пресек е—f, сл. 3 и сл. 8. При реконструирањето на големата влезна одаја немаше речиси проблеми за решавање. Имено, димензиите на одајата и зидовите се веќе решени во основата или во конструкцијата на одаја од низа. Единствени проблеми кои изискуваат ново решавање беа: 1. височината на темето на сводот, 2. височината на оснивите на сводот, 3. начинот на спојување меѓу сводовите од низа одаи и сводот од големата влезна одаја и 4. височината на темето на надвратникот.

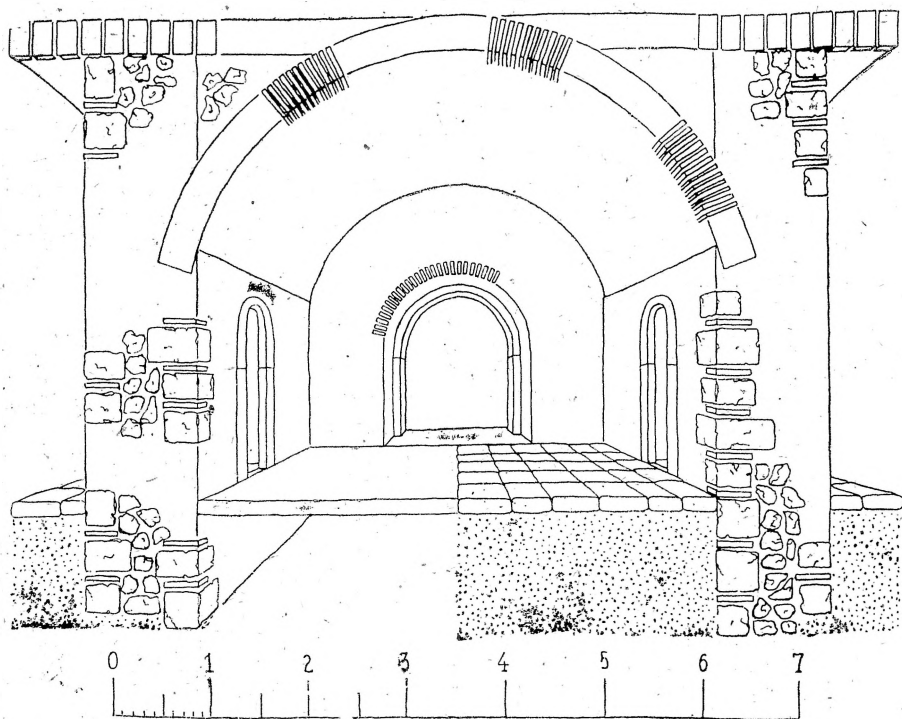
Височината на темето на сводот е поставена на 4,55 м., односно на 6 мимар аршини, т. е. на иста височина како и темето од сводовите на одаите од низа. Впрочем, таквата височина еднаква со страничниот ѕид се гледа и на фотографијата, сл. 5. Височината на основите на сводот е поставена на 2,55 м., односно на околу 3,33 мимар аршини, како и во одаите од низа. Затоа линијата на сводот има само 148° наместо 168°, колку што имаат сводовите на одаите од низа. Во реконструкцијата е изведен спој на сводовите од одаите од низа кои одат се до темето на сводот од големата влезна одаја. За ова нема прецизен податок, но на фотографијата, сл. 5, се гледа дека над основите од сводот има дел од мешан материјал, а тој е веројатно полнетица што била покриена од конструкцијата на продолжениот свод од одаите од низа, и било подоцна разурнато. За реконструирање на височината на темето на надвратникот немаше податоци, и височината од 3,03 м., односно од 4 мимар аршини поставена како функционална димензија, за поминување на коли и истовремено реконструирана како хармоничен размер спрема широчината на вратите од 2,27 м., односно 3 мимар аршини, што изнесува размерен сооднос како 2 : 3.

Реконструкција на голема влезна одаја. Реконструирањето на надолжниот пресек на големата влезна одаја немаше никакви нови проблеми бидејќи се сите димензии, места на делови и

³⁵) Со оглед на еднаквоста на аголните одаи со одаите од низа не се правени пресеци на реконструкција на аголните одаи за да не се оптоварува ликовната документација на овој труд.

СЛ 8- РЕКОНСТРУКЦИЈА НА ГОЛЕМАТА ВЛЕЗНА ОДАЈА

ПРЕСЕК e-f ВО СЛ. 3



слично решени при реконструирањето на основата, пресеците на одаи од низа и првиот пресек на големата влезна одаја³⁶⁾.

Реконструкција на северната страна, сл. 9. При реконструирањето на северната страна немаше никакви проблеми, чие решение не беше веќе познато од претходно направените реконструкции. Така, веќе беа познати димензиите и структурата на градбата и димензиите на прозорите, вратите и сводовите. Единствен нерешен проблем беше да се знае дали била видлива структурата на сводот од големата влезна одаја на северната фасада. Иако за решавање на овој проблем немаше податоци ниту какви било индикации, во реконструкцијата на северната страна се одлучив за хипотетично видливо претставување на линијата и структурата на сводот од следниот разлог. Бидејќи сводот

³⁶⁾ Со оглед на фактот дека напречниот пресек на големата влезна одаја дава достапно елементи за увид, не е направен и надолжен пресек за да не се остварува ликовната документација на овој труд.

над одаите од низа како континуиран ги надминува сите меѓуодајни зидови, треба бездруго да се смета дека ги поминувал по исти принцип и периферните зидови, та според тоа бил со видлива линија и структура и на источната и западната фасада. Според ова, аналогно, и сводот од големата влезна одаја ги поминувал двата зида и е со видлива структура и на северната и на јужната страна. Додавам дека тесаните камења за допрозорници и довратници и лучните камења за надпрозорници и надвратници се претставени во реконструкцијата пресечени и наставени на еднаков начин како што се пресечени и наставени истите камени елементи на одајните врати, сл. 4.

Реконструкција-та на јужната страна, ги има сите елементи од реконструкцијата на северната страна, и се разбира со соодветна симетрична диспозиција на архитектонските компоненти.

Реконструкција на источна страна, сл. 10. При реконструирањето на источната страна немаше никакви проблеми бидејќи сите прашања на димензии, места на елементи и линија на сводови беа решени во претходните реконструкции.

Реконструкција-та на западната страна, ги има сите елементи како и реконструкцијата на источната страна, без никакви измени³⁷).

Реконструкција на северната внатрешна страна, сл. 11. При реконструирањето на северната внатрешна страна немаше никакви проблеми, бидејќи сите податоци за реконструкција беа познати од претходно изработените основи, пресеци и страни. Овде е потребно само да се објасни дека темето на надворотникот на големата порта е приближено за 0,38 м., односно за 0,50 мимар аршини до темето на големиот свод, со што се разликува од северната надворешна страна. Оваа измена произлегува од компензирањето на разликата од 0,50 мимар аршини меѓу нивото на улицата и тремот.

Реконструкција-та на јужната внатрешна страна е изведена исто како и реконструкцијата на северната внатрешна страна со соодветна диспозиција на архитектонските елементи.

Реконструкција-та на источната внатрешна страна, сл. 12, немаше никакви проблеми, бидејќи сите беа решени во претходните основи, пресеци и изгледи на страни.

Реконструкција-та на западната внатрешна страна, е изведена идентично како и реконструкцијата на источната внатрешна страна³⁸).

³⁷) Со оглед на еднаквоста на реконструкциите на северната со јужната страна и источната со западната страна, не се правени цртежи на јужната и западната страна за да не се оптоварува ликовната документација на овој труд.

³⁸) Со оглед на истоветноста на реконструкционите компоненти на северната со јужната внатрешна страната и на источната со западната внатрешна страна, не се правени цртежи за јужната и западната внатрешна страна за да не се оптоварува ликовната документација на овој труд.

Реконструкција-та на перспективниот изглед, од североисточната страна, сл. 13, беше изведена без тешкотии бидејќи сите проблеми на неопходните компоненти беа решени при реконструктирањето на претходните основи, пресеци и страни.

По изведената реконструкција и постојните наспоредувања, на детали и во резимирање на изложените податоци, заклучоци и претпоставки овде, како и оние разјаснети во поранештот труд, можно е да се издвојат и решат три важни проблеми од општо значење.

Најнапред треба да се утврди времето, барем приближно на настанувањето на оваа граѓевина, потоа е нужно да се одреди карактерот на функционирањето на анот во одноското време во Скопје, и на крајот потребно е да се изнајде концепционото-типско, уметничко место на овој ан во низата на други познати анови.

На првото прашање, односно кога настанала оваа граѓевина, навистина може да се одговори само приближно, бидејќи и при поранешните испитувања и сега не беа утврдени одредени и поузнади податоци за несомнено датирање на анот. Но и покрај тоа податоците изнесени во првиот труд за испитувањето на оваа зграда, даваат достапно можност да се формулира една прифатлива претпоставка за датирање на анот. Имено, веќе утврдената висинска разлика на нивоите на подовите меѓу Дауд пашин имам и овој ан, што изнесува 1,30 м., укажува дека е анот за толку помлад во однос на Дауд пашин амам. Меѓутоа, тешкотијата во овредносувањето на оваа чињеница е во тоа што не постои начин овие 1,30 м. висинска разлика на нивои да се претворат во коефициент на точна временска разлика, а само на приближна. Ако кон ова се додаде дека не треба да биде сосема занемарена и индикацијата на вакуфнамата на Мехмед паша Качаникли во која се споменува известен Дауд пашин ан во 1608 година, што и не мора да биде овој, тогаш може да се постави почеток и крај на еден временски интервал во кој граѓевината настанала. Пред се никако не би можело а се прифати дека е овој ан граѓевина градена од Дауд паша затоа што разликата на нивоите укажува дека анот не можел да биде сограден во време на животта на Дауд паша. Тоа значи дека времето треба да се бара во времето од XVI до крајот на XVII век, време во кое постојат објективни околности што даваат стварни можности за градење. Тоа е време кога и во Цариград и во големите центри во внатрешноста на империјата, па и во провинциските места се градат анови, амами, памии, медреси, палати, мезциди и друго. Во XVIII век иако постои градителска активност таа е сепак помала а бројот на ановите од тој период доста редок не само во провинциите ами и во поголемите центри и дури и во Цариград.

На второто прашање да се одреди карактерот на функционирањето на анот може да се одговори само со една прифатлива претпоставка, бидејќи нема ни документи ниту хорничарски податоци каков карактер точно имала функцијата на анот. За испитување на функцијата на анот без сомневање би било од значење ако можеше да биде идентифицирано неговото име. Тогаш можеби би можело да се доведе во врска неговото име со неговата намена. Навистина имињата на некои цариградски анови како Хасан паша ан и Везир ан или Махмуд паша ан во Бруса и Ташли-

хан во Сараево, па и Куршумли ан во Скопје не укажуваат на намената и точниот карактер на функцијата. Но затоа можеби укажуваат донекаде имињата на Сули ан и Капан ан во Скопје, а секако многу укажуваат на намената и стварната функција имињата на цариградските анови Чохаци ан, Кебеци ан и Кјуркчилер ан, кои биле наменети или подоцна добиле намена да служат за боравење на одредените еснафи, или за депонирање или дури и продавање на стока на тие еснафи. Судејќи според моменталната положба дека испитуваниов ан нема име поврзано со било кој еснаф ниту е во документите спомнат како еснафски може да се претпостави дека испитуваниов ан немал специјализирана намена да служи за луѓе од еден одреден еснаф. Но не се исклучува можноста некои анови во текот на своето вековно траење и да ја мениле својата наменска функција, па можеби и неколку пати, што може да било случај и со испитуваниов ан.

Судејќи, пак, според местото на испитуваниов ан на трговскиот пат меѓу Камениот мост и старото пазариште крај Калето, може да се претпостави дека овој ан бил наменет на патници, кои што доаѓале или патувале преку мостот, иако асот не бил оддалечен и од кварталот на чаршијата. Имајќи ги предвид протиронските врати и големите влезни одаи, треба да се претпостави во функцијата на испитуваниов ан, и престојувањето на трговски и патнички коли, за кои што во дворот имало место, а претпоставени се и две варијанти за сместување на добитокот. На крајот, за патничка наменска функција на асот може да се земе во обзир и постоењето на објекти со функционален архитектонски комплекс: амам, ан и џамија, така како што е споменатиот случај со Ѓулчилер амам, Куршумли ан и сега срушената Казанчилер џами, или со Чифте амам, Сули ан и Мурат паша џами. Овде кај испитуваниов ан постои на северната страна Дауд пашин амам, се разбира ако може да се претпостави дека амамот не бил во ексклузивна употреба ами дека бил отворен за широка јавност, и северно од асот а западно од амамот одамна срушената Тутики јед'м џами. На овој начин би можел кон веќе постојните ханско — џамиско — амамски комплекси на Куршумли ан и Сули ан да се приброи и комплексот на овој испитуван ан.

Пред да се одговори на последното од прашањата потреба е, за да се добие вистинска претстава за односот меѓу овој ан и останалите познати, да се направи една наспоредбена анализа на градежните компоненти на испитуваниов ан.

Според својата основа околу правоаголен двор, испитуваниов ан е еднаков како Куршумли ан, како Сули ан и секако како Капан ан во Скопје и како Ташлихан и Мориќа хан во Сараево. Оваа основна диспозициона компонента може да се следи и во ановите во пооддалечените области: таков голем правоаголен или квадратен двор имаат Елчи ан и Кебеци ан во Цариград и други. Околу ваквиот правоаголен или квадратен двор се дупонирани ходници под тремови и одаи, речиси на идентичен начин и во испитуваниов ан и во споменатите анови, затоа што ваквата диспозиција овозможува најдобро комуницирање со одаите и најповеќе воздух и светлина. Во однос на диспозиција околу правоаголен двор, испитуваниов ан се разликува од Бујук јени ан во Цариград,

кој што имал диспозиција околу издолжен правоаголен двор, се разликува и од Валиде ан во Цариград кој што имал три двора со одаи диспонирани наоколу, се разизкува и од Хасан паша ан во Цариград, кој што околу правоаголен двор има трапезоидален распоред на одаи, се разликува од Кјуркчилер ан во Цариград, кој што имал два двора, од кои вториот трапезоидален.

Судејќи според просторната елевација на испитуваниов ан, ако бил само со приземје, би спаѓал во ретките како од типот на споменатиот каравансарај Аминадаб на патот Исфахан—Шираз. Меѓутоа ако се претпостави дека имал катна конструкција тогаш испитуваниов ан сосема се доближува до просторната елевација и конструкција на Куршумли ан, Сули ан и веројатно Капан ан во Скопје, на Ташлихан и Мориќа хан во Сараево, на Махмуд пашин ан во Бруса, и на Елчи ан, Хасан паша ан, Кјуркчилер ан и Везир ан во Цариград, кои сите имале и катна конструкција. Се разбира дека испитуваниов ан се разликувал од моноцелниот приземен ан во Почител, но исто така се разликувал и од монументланиот Бујук јени ан, кој што имал приземје, I кат и II кат, а сосема се разликувал од четирикатниот Баб-ел-Наср ан во Каиро.

Во однос на материјалот, начинот и структурата на зидањето испитуваниов ан со својата структура *ensadré* е идентичен со Куршумли ан, со Сули ан во Скопје и со вториот кат на Бујук јени ан кој што е *ensadré* (додека му се приземјето и првиот кат од совршено тесани камени блокови), еднаков со I от кат на Хасан паша на кој што е *ensadré*, и со Халдпулар ан кој што е сиот *ensadré*. Но испитуваниов ан истовремено се разликува од Валиде ан, кој што е сиот од камени тесани блокови, се разликува од Хасан паша ан кој што има приземје од убаво тесани камења. Испитуваниов ан секако се разликува и од Мориќа хан во Сараево кој што има надворешни зидови од аморфни камења а внатре решни зидови тенки, а секако се разликува од плитарните со серклажи анови споменати од М. Карлова, во малите места на провинцијата.

И на крајот, на последното прашање за концепционото и стилско, односно типско-уметничко место на овој испитуван ан, може да се одговори со прилична извесност. Имено, испитуваниов ан не може концепционо и типски да се мери и да се стави во категорија на најлуксузните цариградски анови каков што бил Елчи ан, или во категорија на типот на Бујук јени ан со приземје и два ката, или во категоријата на Валиде ан кој што имал три внатрешни двора. Меѓутоа испитуваниов ан и ваков каков што е според концепцијата, ако се претпостави дека може да има и катна конструкција, може да се мери и да се стави во иста категорија со цариградските анови Хасан паша ан, со Кјуркчилер ан, Везир ан и со Халдпулар ан. Резимирано, значи, испитуваниов ан не може да се стави во категорија на најубаво конципираните цариградски анови, иако се доближува до нив, но затоа може да се стави во иста категорија со помалите и помалку луксузните анови дури и од столнината Цариград.

Во однос на провинцијата испитуваниов ан е по концепција близок или дури истоветен со типот на приземјето-катни анови градени *ensadré* како што се во Скопје Куршумли ан, Сули ан и Капан ан а во

Сарајево Ташли хан. Значи може да се смета дека испитуваниов ан спаѓа во категорија и концепцион тип на диспозиционо, елевационо и структурално убаво градени анови од поголемиоте места во провинцијата на Отоманската империја.

Испитуваниов ан е далеку пред една трета категорија анови каков што бил Мориќа хан во Сарајево, со надворешно дебели ѕидови но со дворни и преградни ѕидови лесно и тенко градени.

Уште подолу на скалата на вредноста на концепцијата тип стојат плитарните анови во малите места на внатрешноста, каккви што ги споменува М. Карлова, со дрвени скали, без стакла и со тесни одајчиња без оџаци.

И на крајот во петта категорија би дошле моноцелните анови, какви што во Босна и Херцеговина споменува Х. Крешевљаковиќ, во кои луѓето и добитокот спиеле во иста просторија.

Сето ова разврстување е сторено затоа да се постави вистинскиот рам на компонентите на концепцијата за да се согледа правото место на испитуваниов ан во светлината на постојните наспоредбени чинители.

На крајот може да се заклучи дека овој испитуваниов ан е зграда настаната веројатно меѓу XVI и крајот на XVII век, наменета да функционира како патнички и трговски ан, а архитектонски конципиран како и многу од најдобрите ански граѓевини во големите места на внатрешноста на Отоманската империја, кој може да се мери и со некои од подобрите анови во Цариград.

Konstantin Petrov

RÉCONSTRUCTION D'UN HAN NON IDENTIFIÉ DE SKOPJE

RÉSUMÉ

Dans cette oeuvre l'auteur poursuit l'idée de faire une reconstruction d'un han non identifié jusqu'à présent. Dans les documents de possession turcs publiés jusqu'à maintenant cet édifice n'est pas mentionné.

Un article publié il y a trente ans désire représenter une partie de cet han comme un édifice byzantin, mais l'auteur a fait une révision de cette affirmation en démontrant que cet édifice n'est point byzantin, mais qu'il appartient à l'architecture islamique et qu'il est un han turc. Lors de la destruction des magasins autour du han, en 1957—1961, il devint possible d'accomplir certaines mesures et explorations pour faire cette reconstruction.

L'éclaircissement des questions relatives au han s'enjoint comme nécessaire et urgent, parce que les hans de Skopje, comme des monuments d'un temps passé, tombent en ruines pour causes différentes. Un changement fondamental se passa après le tremblement de terre à Skopje en 1963. A

partir de ce moment, des quatre hans connus, conservés ou en ruines: Kuršumli han, Suli han, Kapan han et cet han exploré restera peut-être seulement Kuršumli han.

Dans cette oeuvre ont été utilisés les résultats des explorations faites avant et après la destruction du han. Mais faute de conclusion approfondies sur les autres hans, il était nécessaire d'exécuter des explorations parallèles sur les ruines des autres hans de Skopje.

En faisant la reconstruction du han, fig. 1—13, ont été résolus les problèmes d'orientation, des dimensions du han, de l'épaisseur des murs périmétraux, celle des murs intérieurs et des murs des chambres. Ensuite on put résoudre les dimensions des chambres, des portes, des fenêtres, des corridors courts des angles et l'hauteur de la vouture des chambres.

A la dernière question, concernant l'existence éventuelle de la construction du premier étage, il n'était possible de répondre avec sûreté.

Se basant sur les explorations du han et les comparaisons ont été résolues aussi les questions importantes de caractère général. Tout d'abord, d'accord avec les données sur la différence des niveaux entre cet han exploré et Daud paša hamam, et d'accord avec le temps dans lequel la construction des hans est la plus fréquente, la datation du han était posée du XVI jusqu'à la fin du du XVII siècle.

Jugeant d'après l'emplacement du han exploré sur le chemin marchand de Kamen most vers le marché ancien et vers le Čarši, il y a lieu à supposer que cet han était destiné aux commerçants et au voyageurs.

Et à la fin, prenant en égard les éléments du plan du han avec sa disposition autour d'une cour rectangulaire, son élévation, puis la possibilité d'une construction à l'étage, ensuite la structure encadrée, tout cela comparé avec Kuršumli han, Suli han et Kapan han de Skopje, Tašli han de Sarajevo, Machmud paša han de Brussa, et Elči han, Hassan paša han, Kjurkčiler han, Vezir han, Čochadži han, Kebedži han, Bujuk jeni han, Valide han et Haldular han de Constantinople et Bab el Nasr han au Caire, on peut conclure comme suivant.

Le han exploré ne peut pas se mesurer avec les hans les plus somptueux de la capitale de l'empire Otoman, mais on peut le poser dans la catégorie des plus petits et des hans moins somptueux de Constantinople même. Par rapport à la province, cet han va parallèlement avec le type de ces hans qui sont bâtis, beaux par leurs disposition, élévation et structure, dans les villes plus grandes de l'intérieur de l'empire Otoman. Après ce genre de hans vient la catégorie des hans avec les murs minces du parvi, puis les hans provinciaux construits en briques non cuites et à la fin les hans monocels.